

Program hospodárskeho a sociálneho rozvoja obce Abrahámovce na roky 2022-2030



Názov:	Program hospodárskeho a sociálneho rozvoja obce Abrahámovce na roky 2022-2030
Územné vymedzenie:	Obec Abrahámovce
Územný plán obce schválený:	Nie
Dátum schválenia PHSR:	25.05.2022, uznesením č. 15/2022
Dátum platnosti:	Od 27.05.2022 do 31.12.2030
Verzia ¹ :	1.0
Publikovaný verejne dňa:	27.05.2022
Vypracoval:	RNDr. Radomír Babiak, PhD., www.dokumentypreobce.sk

¹ Prvé prijaté znenie sa označuje číslom 1.0. V prípade zásadnej zmeny sa ďalšie aktualizované verzie označujú 2.0, 3.0 atď. V prípade malých zmien sa označuje 1.1.

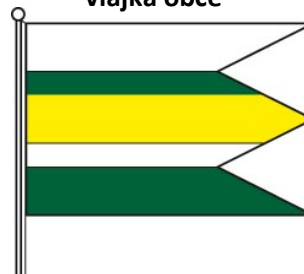


Erb a vlajka obce

Erb obce



vlajka obce



Základné údaje

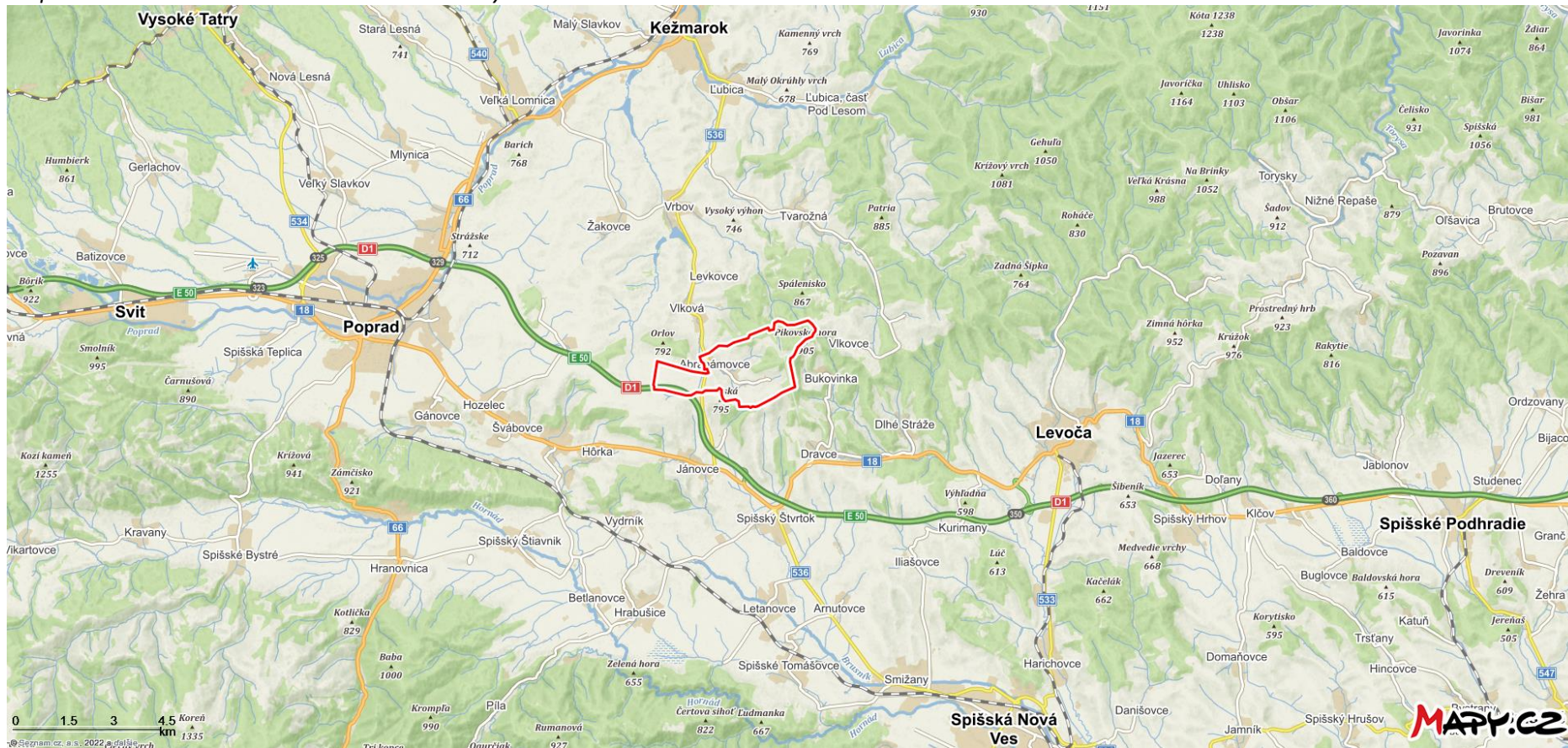
Samosprávny kraj:	Prešovský
Okres:	Kežmarok
Historický región:	Spiš
Poloha obecného úradu:	49.041638°, 20.446602°
Nadm. výška pri obec. úrade:	714 m.n.m.
Rozloha katastra:	665 ha k 31.12.2021
Počet obyvateľov:	255 k 31.12.2021
Hustota obyvateľstva:	38 obyv./km ²
PSČ:	059 72
Evidenčné číslo vozidiel:	KK

Oficiálne kontakty

Adresa:	Obec Abrahámovce Obecný úrad č. 56 059 72 Abrahámovce
Web:	www.abrahamovce.sk
Email:	abrahamovce@abrahamovce.sk
Telefón:	053 / 459 04 34
IČO:	00 326 101



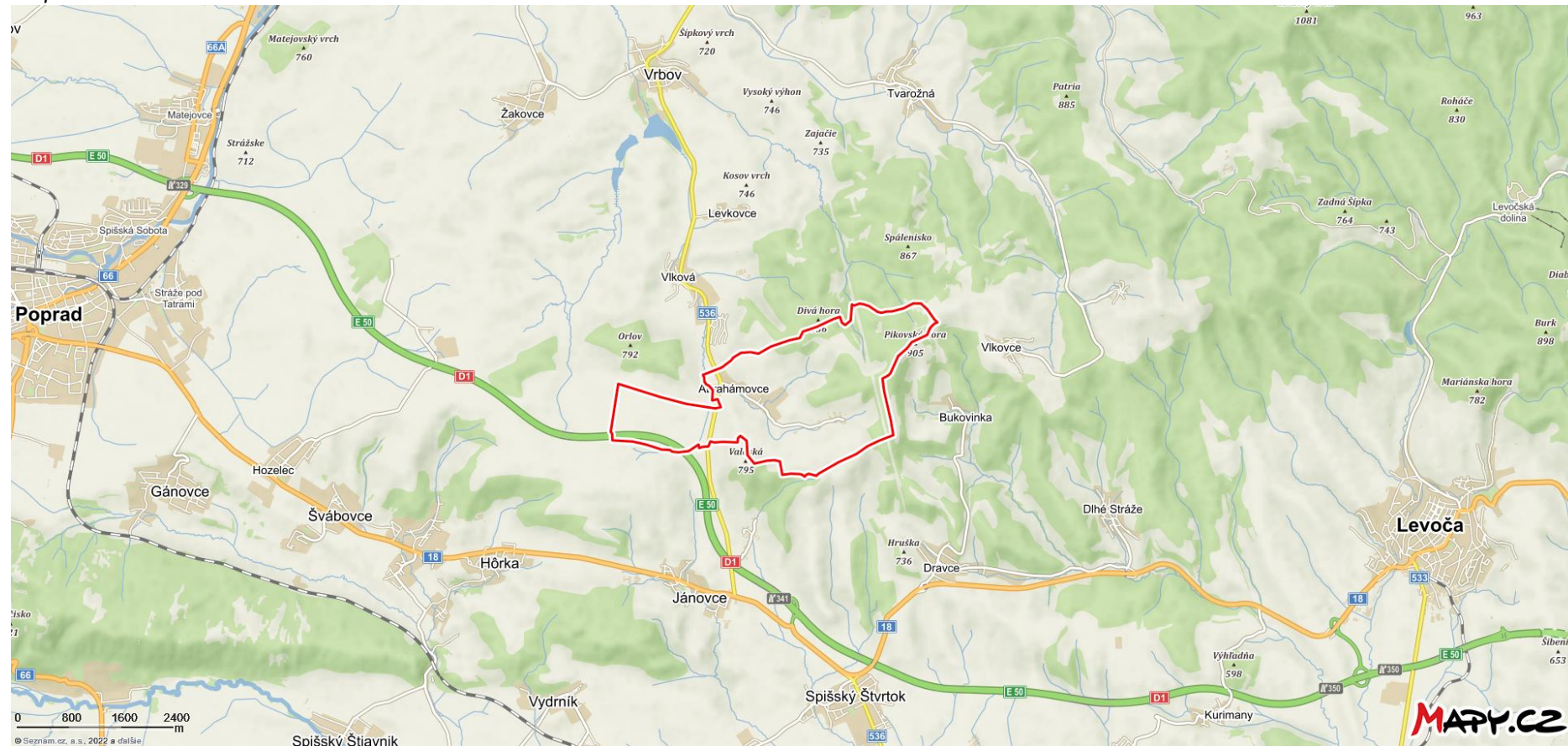
Mapa 1: Poloha obce Abrahámovce - širšie vzťahy



Zdroj: mapy.cz



Mapa 2: Poloha obce Abrahámovce voči susediacim obciam



Zdroj: mapy.cz



OBSAH

ÚVOD	7
ZÁMER SPRACOVANIA PROGRAMU HOSPODÁRSKEHO A SOCIÁLNEHO ROZVOJA OBCE ABRAHÁMOVCE NA ROKY 2022-2030	8
ANALYTICKÁ ČASŤ	10
ZOZNAM ANALYZOVANÝCH VÝCHODISKOVÝCH KONCEPČNÝCH DOKUMENTOV A DÁT.....	11
A.I ANALÝZA VNÚTORNÉHO PROSTREDIA	12
Stručná história obce	12
Poloha katastrálneho územia a prírodné pomery	12
Kvalita životného prostredia	13
Ochrana prírody a krajiny.....	13
Odpadové hospodárstvo.....	13
Ochrana pred povodňami	14
Obyvateľstvo	14
Počet obyvateľov a pohyb obyvateľstva	14
Štruktúra obyvateľov podľa pohlavia a veku	17
Národnostná a konfesijná štruktúra	19
Vzdelanostná štruktúra	19
Nezamestnanosť	20
Domový a bytový fond	23
Dopravná infraštruktúra	25
Technická infraštruktúra	25
Zdravotnícka a sociálna infraštruktúra, služby	26
Školstvo, kultúrno-spoločenský život a šport	27
Administratívno-správne služby	27
Hospodárske pomery	28
Polohová atraktivita územia	28
Poľnohospodárstvo a priemysel	29
Cestovný ruch	29
Finančné hospodárenie.....	30
Prehľad majetku a zdrojov	31
Príjmy a výdavky obce.....	31
Ex-post hodnotenie predchádzajúceho PHSR.....	32
Ex-ante hodnotenie stavu projektovej pripravenosti investícií.....	33
A.II ANALÝZA VONKAJŠIEHO PROSTREDIA.....	34
Štrukturálne fondy v programovom období 2014-2020 a v období 2021-2027	35
STEEP analýza.....	37
A.III ZHODNOTENIE SÚČASNÉHO STAVU ÚZEMIA	38
SWOT analýza.....	38
Kľúčové faktory a disparity územia	39



B-STRATEGICKÁ ČASŤ	40
STRATEGICKÁ VÍZIA A HLAVNÝ CIEĽ OBCE	42
STRATÉGIA ROZVOJA	42
C-PROGRAMOVÁ ČASŤ	46
OPATRENIA, PROJEKTY A AKTIVITY PODĽA PRIORITYNÝCH OBLASTÍ	47
SÚBOR UKAZOVATEĽOV, VÝSLEDKOV A DOPADOV	51
D-REALIZAČNÁ ČASŤ.....	54
AKČNÝ PLÁN OBCE	55
ADMINISTRATÍVNE, ORGANIZAČNÉ A INŠTITUCIONÁLNE ZABEZPEČENIE PHSR.....	57
STRUČNÝ POPIS KOMUNIKAČNEJ STRATÉGIE.....	57
SYSTÉM MONITOROVANIA A HODNOTENIA	58
E-FINANČNÁ ČASŤ	59
INDIKATÍVNY FINANČNÝ PLÁN.....	60
MODEL VIACZDROJOVÉHO FINANCOVANIA A FINANČNÝ RÁMEC.....	61
SYSTÉM HODNOTENIA A ZARAĐOVANIA PROJEKTOV DO FINANCOVANIA.....	66
ZÁVER	67
PRÍLOHY	68
ZOZNAM INFORMAČNÝCH ZDROJOV POUŽITÝCH V PHSR	69
ZOZNAM SKRATIEK POUŽITÝCH V PHSR.....	70
AKČNÝ PLÁN NA DANÝ ROZPOČTOVÝ ROK S VÝHLADOM NA 2 ROKY	71
ZOZNAM MÁP, TABULIEK, GRAFOV, OBRÁZKOV A FORMULÁROV	74





Úvod

Obecná samospráva v zmysle zákona č. 369/1990 Zb. o obecnom zriadení a zákona č. 539/2008 Z. z. o podpore regionálneho rozvoja tvorí integrálnu súčasť regionálnej politiky a regionálneho rozvoja. Integrálnou súčasťou regionálnej politiky sa stala najmä v súvislosti s rozsiahlou decentralizáciou verejnej správy, ktorá sa na Slovensku uskutočnila po prelome milénia a ktorou na obecné samosprávy prešlo obrovské množstvo kompetencií, zodpovednosti a taktiež financií, predstavujúcich významnú časť verejných financií. Samosprávy tak v oblasti vytvárania podmienok pre hospodársky a sociálny rozvoj územia majú svoje nezastupiteľné postavenie. Či už v rámci svojich originálnych kompetencií alebo preneseného výkonu štátnej správy, obce zabezpečujú výkony a služby vo verejnom záujme. Z tohto dôvodu je potrebné venovať veľkú pozornosť a úsilie koncipovaniu rozvojových stratégií samospráv.

Dokument „Program hospodárskeho a sociálneho rozvoja obce Abrahámovce na roky 2022-2030“ (ďalej len „PHSR“) je strednodobý strategický dokument, ktorý na základe analýzy hospodárskej a sociálnej situácie stanovuje strategické ciele a priority v záujme budúceho rozvoja obce. Je prostriedkom na napĺňanie vízie ďalšieho smerovania obce. Týmto programom sa uskutočňuje podpora rozvoja na lokálnej úrovni s dôrazom na hospodársku, sociálnu a environmentálnu oblasť. Ide o program cielených opatrení, navrhnutý pre stimulovanie rozvoja obce v strednodobom horizonte.

Cieľom tohto dokumentu je navrhnúť funkčne trvalo udržateľnú rozvojovú stratégiu, zameranú na realizáciu hospodárskeho a sociálneho rozvoja obce so zreteľom na potreby jej obyvateľov. Tento dokument formuluje tak strategické ciele, ako aj konkrétne opatrenia a aktivity, realizáciou ktorých budú tieto ciele naplnené. PHSR nie je uzavretý dokument bez možnosti zmien. Práve naopak, je dokumentom živým, otvoreným, ktorý môže byť v prípade potreby kedykoľvek aktualizovaný, dopĺňovaný a upravovaný. Jeho význam a využitie spočíva predovšetkým v tom, že je spracovaný na základe prieskumu názorov a potrieb volených orgánov obce, jej obyvateľov, záujmových skupín, ako aj za spoluúčasti miestnych aktérov a odborníkov.

Ambíciou dokumentu je podať odpovede na tri základné a najdôležitejšie otázky:

1. Akí sme a kde sa nachádzame?
2. Kam sa chceme dostať?
3. Ako sa tam dostaneme?

Cieľom analytickej časti je identifikácia rozvojových faktorov a disparít obce (akí sme a kde sa nachádzame). Následne je v strategickej časti sformulovaná vízia, ktorá dáva odpoveď na druhú otázku (kam sa chceme dostať). Spôsob ako sa tam dostať je stanovený v stratégii rozvoja, ktorej úspešné naplnenie bude závislé od úspešnosti realizácie opatrení a aktivít, definovaných v programovej časti dokumentu.

Pri vypracovaní tohto programu hospodárskeho a sociálneho rozvoja sa zohľadnili priority Národnej stratégie regionálneho rozvoja SR, ako aj jej vízia regionálneho rozvoja na Slovensku: Slovensko sa má stať krajinou s vysokou kvalitou života všetkých jeho obyvateľov. V záujme naplnenia dlhodobej vízie regionálneho rozvoja SR zameranej na rozvoj obcí, miest a regiónov, na zvyšovanie ich výkonnostného potenciálu a konkurencieschopnosti Národná stratégia regionálneho rozvoja SR stanovuje strategický cieľ: Integrovaným a výsledkovo orientovaným prístupom k regionálnemu rozvoju a na základe využitia vnútorného potenciálu regiónov zvýšiť do roku 2030 ich adaptabilitu, konkurencieschopnosť a výkonnosť pri súčasnom zvyšovaní kvality života obyvateľov a pri rešpektovaní princípov udržateľného rozvoja.



Zámer spracovania Programu hospodárskeho a sociálneho rozvoja obce Abrahámovce na roky 2022-2030

Formulár 1 (Ú1): Zámer spracovania PHSR

Zámer spracovania PHSR	
Názov dokumentu	Program hospodárskeho a sociálneho rozvoja obce Abrahámovce na roky 2022-2030
Forma spracovania	<p>Program hospodárskeho a sociálneho rozvoja obce Abrahámovce na roky 2022-2030 (ďalej len „PHSR 2022-2030“) bude spracovaný podľa aktuálneho znenia zákona č. 539/2008 Z. z. o podpore regionálneho rozvoja v znení neskorších predpisov.</p> <p>Spracovanie dokumentu bude rešpektovať princíp partnerstva. Vykonané bude participatívnym spôsobom so zapojením zamestnancov obecného úradu, poslancov OcZ, širokej verejnosti a externých odborníkov.</p> <p>PHSR bude vypracovaný v súlade s cieľmi a prioritami ustanovenými tak v Národnej stratégii regionálneho rozvoja, ako aj v Programe hospodárskeho a sociálneho rozvoja Prešovského samosprávneho kraja.</p>
Riadenie procesu spracovania	<p>Za riadenie procesu spracovania zodpovedá riadiaci tím zložený zo zástupcov obce a zhotoviteľa. Členmi riadiaceho tímu sú:</p> <p>Za obec: <u>Koordinátor riadiaceho tímu</u> Ing. Stanislav Lapko – starosta obce</p> <p>Za zhotoviteľa: <u>Člen riadiaceho tímu</u> RNDr. Radomír Babiak, PhD. – externý odborník</p> <p>Riadiaci tím zodpovedá za:</p> <ul style="list-style-type: none"> - celkovú koordináciu spracovania PHSR 2022-2030, - zostavenie Zámeru spracovania PHSR, - spracovanie analýzy vnútorného a vonkajšieho prostredia, - spracovanie východísk pre strategickú časť, - vypracovanie strategickej vízie, - vypracovanie sumárneho návrhu aktivít a projektov ako východisko pre Akčný plán, - stanovenie termínov realizácie aktivít, projektov (roky) a odhad ich financovania (výška a zdroje financovania), - spracovanie akčného plánu na daný rozpočtový rok s výhľadom na 2 roky, - vytvorenie systému monitorovania, hodnotenia a aktualizácie PHSR, - spracovanie finančnej časti vo forme Finančného rámca pre realizáciu PHSR, - finalizáciu dokumentu a jeho predloženie zastupiteľstvu na schválenie.
Obdobie spracovania	Apríl - máj 2022
Financovanie spracovania	Z rozpočtu obce.

Zdroj: Weisová, Bernátová 2012, vlastné spracovanie



Formulár 2 (Ú2): Harmonogram spracovania PHSR

Harmonogram spracovania PHSR (2022)												
Mesiac	I	II	III	IV	V	VI	VII	VIII	IX	X	XI	XII
Úvod				X								
Analytická časť				X								
Strategická časť				X								
Programová časť				X								
Realizačná časť				X	X							
Finančná časť					X							
Záver					X							

Zdroj: Weisová, Bernátová 2012, vlastné spracovanie



Analytická časť

Programu hospodárskeho a sociálneho rozvoja



Analytická časť PHSR obsahuje komplexné zhodnotenie a analýzu východiskovej situácie obce s väzbami na širšie územie – analýzu aktuálneho stavu, v akom sa obec nachádza. Definuje vnútorný potenciál územia a limitujúce faktory rozvoja obce.

Zoznam analyzovaných východiskových koncepčných dokumentov a dát

Pri spracovaní Programu hospodárskeho a sociálneho rozvoja obce Abrahámovce na roky 2022-2030 boli analyzované a zohľadnené už existujúce programovacie a plánovacie dokumenty:

Tabuľka 1: Zoznam analyzovaných koncepčných dokumentov

Zoznam analyzovaných koncepčných dokumentov			
Názov dokumentu	Platnosť dokumentu	Úroveň dokumentu	Zdroj
Povodňová dokumentácia obce	priebežne	lokálna	Obecný úrad Abrahámovce
PHSR Prešovského samosprávneho kraja 2014-2020	2014-2020	regionálna	http://po-kraj.sk
Vstupná správa k vypracovaniu Programu hospodárskeho rozvoja a sociálneho rozvoja Prešovského samosprávneho kraja na roky 2021-2030	2021-2030	regionálna	http://po-kraj.sk
Územný plán veľkého územného celku Prešovského kraja	priebežne	regionálna	http://po-kraj.sk
Vízia a stratégia rozvoja Slovenska do roku 2030	do 2030	národná	www.mirri.gov.sk
Koncepcia územného rozvoja Slovenska 2001	od 2001	národná	www.mindop.sk
Stratégia rovnosti, inklúzie a participácie Rómov do roku 2030	do 2030	národná	www.minv.sk
Partnerská dohoda 2014-2020	2014-2020	národná	www.partnerskadohoda.gov.sk
Operačné programy 2014-2020	2014-2020	národná	www.partnerskadohoda.gov.sk
Agenda 2030	do 2030	nadnárodná	www.mirri.gov.sk

Zdroj: MDVRR 2015, vlastné spracovanie

Okrem rôznych koncepčných dokumentov bolo pri spracovaní dokumentu použité aj veľké množstvo dát rôzneho charakteru. Ich prehľad zobrazuje nasledujúca tabuľka.



Tabuľka 2: Zoznam použitých kvalitatívnych a kvantitatívnych dát

Zoznam použitých kvalitatívnych a kvantitatívnych dát		
Oblasť dát/téma	Zdroj údajov	Webová stránka
Obyvateľstvo	Obec Abrahámovce Štatistický úrad SR Databáza regionálnej štatistiky Ústredie práce sociálnych vecí a rodiny Sčítanie obyvateľov, domov a bytov 2021	www.abrahamovce.sk www.statistics.sk datacube.statistics.sk www.upsvar.sk www.scitanie.sk
Bývanie	Obec Abrahámovce Sčítanie obyvateľov, domov a bytov 2021	www.abrahamovce.sk www.scitanie.sk
Hospodárstvo	Obec Abrahámovce Štatistický úrad SR Databáza regionálnej štatistiky Obchodný register Živnostenský register	www.abrahamovce.sk www.statistics.sk datacube.statistics.sk www.orsr.sk www.zrsr.sk
Školstvo a vzdelávanie	Obec Abrahámovce Centrum vedecko-technických informácií	www.abrahamovce.sk www.cvtisr.sk
Zdravotníctvo	Obec Abrahámovce	www.abrahamovce.sk
Sociálna sféra	Obec Abrahámovce Ústredie práce sociálnych vecí a rodiny	www.abrahamovce.sk www.upsvar.sk

Zdroj: vlastné spracovanie

A.I Analýza vnútorného prostredia

Stručná história obce

Obec sa v písomných prameňoch prvýkrát spomína v roku 1286 pod názvom Abraham. Jej neskoršie názvy boli (villa) Abrahe (1323), Abraamfalua (1367), Abrahamowcze (1786), maďarsky sa obec spomína ako Abrahámfalva, Abrahámfalupikfalva, Abrahámpikfalva a nemecky ako Abrahamsdorf. Obec patrila do Stolice X spišských kopijníkov. V roku 1787 mala 36 domov a 206 obyvateľov, v roku 1828 mala 34 domov a 248 obyvateľov. Obyvatelia sa zaoberali poľnohospodárstvom, povozníctvom a košíkárstvom. K Abrahámovciam patrí aj miestna časť Pikovce. Tieto sú doložené z roku 1286 ako Pynk, neskôr ako Pikfalva (1349), Pikowcze (1808); maďarsky Pikócz, Pikfalva. V roku 1787 mali Pikovce 13 domov a 77 obyvateľov a v roku 1828 mali 11 domov a 90 obyvateľov. V roku 1895 splynuli Pikovce s Abrahámovcami (Kropilák, 1977). V Abrahámovciach sa podarilo zachovať viacero domov postavených ešte v 19. storočí, ktoré sú dodnes obývané. V jednom z týchto domov sa nachádza obecný úrad.

Poloha katastrálneho územia a prírodné pomery

Obec Abrahámovce leží v Prešovskom kraji, v okrese Kežmarok. Jej katastrálne územie susedí s katastrálnymi územiaми: Vlková, Vrbov, Vlkovce, Dravce, Spišský Štvrtok, Jánovce a Hôrka. Geologickú stavbu územia tvorí centrálnokarpatský paleogén (flyšové pásmo), ktorý je tvorený najmä pieskovecami a ílovcami, v menšej miere zlepcami a ďalšími horninami. Z hľadiska geomorfologického členenia patrí katastrálne územie obce do Alpsko-Himalájskej sústavy, podsústavy Karpaty, provincie Západné Karpaty a subprovincie Vonkajšie západné Karpaty. Ďalej sa rozdeľuje na dve oblasti. Západná časť katastra patrí do Fatransko-tatranskej oblasti, celku Podtatranská kotlina, podcelku Popradská kotlina a časti Vrbovská pahorkatina. Východná časť katastra patrí do Podhôrno-



magurskej oblasti, celku Levočské vrchy, podcelku Levočské planiny a časti Levočské úboče. Z aspektu vertikálnej disekcie reliéfu sa v území nachádzajú pahorkatiny a vrchoviny.

Hydrologicky patrí územie obce do úmoria Baltského mora a do povodia Popradu. Západnou časťou intravilánu obce preteká potok Vlková, ktorý sa v oblasti Vrbovských rybníkov vlieva do Vrbovského potoka a ten sa následne vlieva do rieky Poprad. Štruktúru povrchovej riečnej siete dopĺňajú ďalšie malé bezmenné toky. Potoky na území obce majú snehovo-dažďový režim odtoku, čo znamená, že najvyššiu vodnosť majú v apríli až v júli (s najvyššími prietokmi v máji) a najnižšiu v januári a februári. Kataster obce leží v dvoch hydrogeologických rajónoch – PQ 115 (Paleogén Hornádskej a časti Popradskej kotliny) a P 119 (Paleogén Levočských vrchov).

Celé katastrálne územie obce patrí do chladnej, veľmi vlhkej klimatickej oblasti, mierne chladného okrsku (C1) s priemernou júlovou teplotou v rozmedzí 12 °C až 16 °C a priemernou ročnou teplotou okolo 4 °C. Územie je pomerne bohaté na vlahu, priemerný ročný úhrn zrážok je 600 až 800 mm. V januári dosahuje úhrn zrážok okolo 30 mm, v júli 80 mm. Veterné pomery v katastri obce sú podmienené cirkuláciou ovzdušia, geografickými pomermi i blízkosťou Vysokých Tatier. V ročnom priemere prevažujú západné a severozápadné vetry.

Z pôdných typov sa v povodí toku Vlková vyvinuli fluvizeme, ostatnú časť poľnohospodárskeho pôdneho fondu v katastri obce zaberajú kambizeme modálne kyslé, kambizeme pseudoglejové nasýtené kambizeme modálne a kultizemné nasýtené. Poľnohospodárske pôdy v katastri obce nie sú ohrozené veternou eróziou a štvrtina rozlohy ani vodnou eróziou, ostatné tri štvrtiny rozlohy poľnohospodárskej pôdy sú ohrozené vodnou eróziou strednej triedy. Z hľadiska fyto geografického členenia patrí západná časť katastra do ihličnatej fyto geograficko-vegetačnej zóny, východná časť katastra do bukovej fyto geograficko-vegetačnej zóny. Prirodzenou potenciálnou vegetáciou sú bukové, jedľovo-smrekové a jedľovo-bukové lesy. Zoogeografické členenie terestrického biocyklu zaraďuje územie do provincie listnatých lesov. Zo stavovcov sú pre toto územie charakteristické najmä jeleň obyčajný, srnec hôrny, sviňa divá, zajac poľný, vlk obyčajný a líška obyčajná.

Kvalita životného prostredia

Ochrana prírody a krajiny

Z aspektu územnej ochrany prírody leží kataster obce Abrahámovce v území s I. stupňom ochrany prírody a krajiny (ktorým je podľa zákona č. 543/2002 Z. z. o ochrane prírody a krajiny územie celej Slovenskej republiky). V katastri obce sa nenachádzajú žiadne chránené územia ani prvky ochrany prírody s vyšším stupňom ochrany. Východne od katastra obce sa v oblasti Levočských vrchov a bývalého vojenského obvodu Javorina nachádza Chránené vtáčie územie Levočské vrchy. Z pohľadu národných parkov sa v okolí obce Abrahámovce nachádzajú Tatranský národný park, NP Slovenský raj, Pieninský národný park a Národný park Nízke Tatry. V týchto národných parkoch sú vyčlenené zóny s 2. až 5. stupňom územnej ochrany prírody.

Odpadové hospodárstvo

Systém zberu komunálnych odpadov je v obci nastavený podľa reálnych potrieb obyvateľov a zabezpečuje sa v súlade s ustanoveniami zákona NR SR č. 79/2015 Z. z. o odpadoch v znení neskorších predpisov. Úroveň vytriedenia komunálneho odpadu je na priemernej úrovni, pohybuje sa nad 40 %. Obec teda v tomto ukazovateli nedosahuje ciele v oblasti nakladania s odpadmi, stanovené pre Slovenskú republiku.

Na zber zmesového komunálneho odpadu sa používajú KUKA nádoby alebo veľkoobjemové kontajnery (VOK). V obci je zavedený kalendárový systém zberu zmesového odpadu – všetky nádoby na zmesový odpad sa vyvážajú v pravidelných intervaloch. Na triedený zber papiera, plastov, kovov, skla a kompozitných obalov sa používajú plastové vrecia. Objemný odpad, elektroodpad a odpad s obsahom škodlivých látok sa vyváža 2x ročne (na jar a na jeseň).



Ochrana pred povodňami

Z hľadiska manažmentu povodí sa v katastri obce Abrahámovce nachádzajú niektoré problémové lokality s potenciálom záplav. Ide najmä o časť bezmenného potoka, pretekajúceho intravilánom obce a západne od obce vlievajúceho sa do potoka Vlková. Tento potok sa pri extrémne vysokých zrážkach a privalových dažďoch vylieva zo svojho koryta a ohrozuje príslušné objekty (budovy, mosty, príslušné komunikácie). Vodný tok v obci je na niektorých miestach regulovaný. V záujme ochrany zdravia a majetku by bolo vhodné realizovať protipovodňové úpravy.

Obyvateľstvo

Počet obyvateľov a pohyb obyvateľstva

Nasledujúca tabuľka zobrazuje základné parametre stavu a pohybu obyvateľstva obce Abrahámovce za posledných 10 rokov. Počet obyvateľov sa v tomto období znížil o 7 (z 262 v roku 2012 na 255 v roku 2021).

Tabuľka 3: Základné charakteristiky stavu a pohybu obyvateľstva

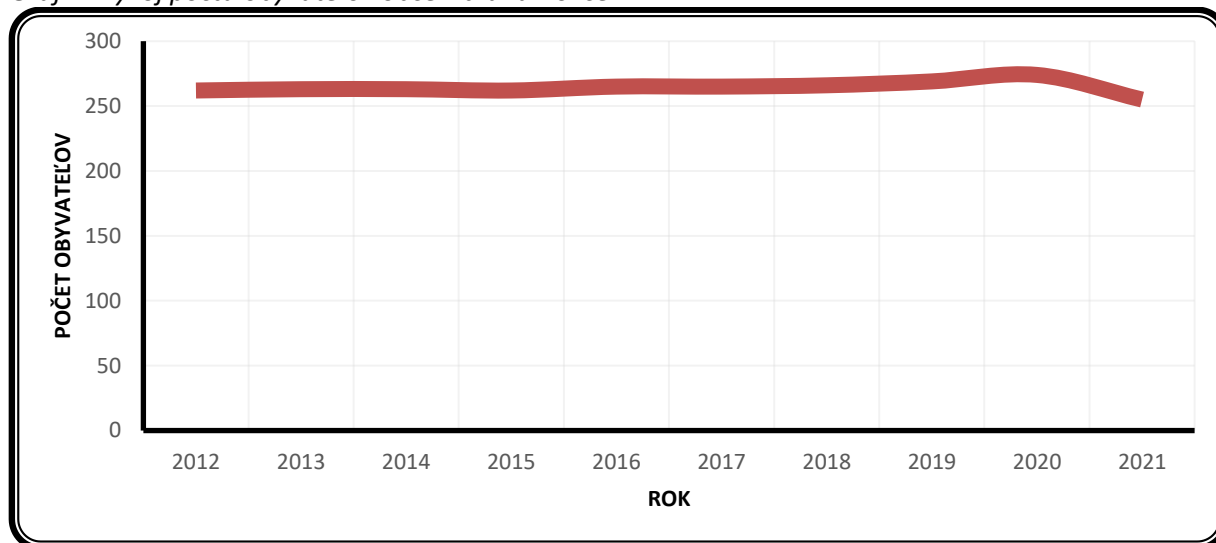
	2012	2013	2014	2015	2016	2017	2018	2019	2020	2021
Počet obyvateľov (k 31.12.)	262	263	263	262	265	265	266	269	274	255
Živonarodení	2	1	0	6	1	2	1	4	5	3
Zomrelí	2	3	1	4	3	0	1	3	2	2
Bilancia prirodzeného pohybu	0	-2	-1	2	-2	2	0	1	3	1
Pristáňovaní	5	3	5	4	6	2	2	3	5	8
Vystáňovaní	0	0	4	7	1	4	1	1	3	4
Migračné saldo	5	3	1	-3	5	-2	1	2	2	4
Bilancia celkového pohybu	5	1	0	-1	3	0	1	3	5	5
Hr.m. živorodenosti (‰)	7,6	3,8	0,0	22,9	3,8	7,5	3,8	14,9	18,2	11,8
Hr.m. úmrtnosti (‰)	7,6	11,4	3,8	15,3	11,3	0,0	3,8	11,2	7,3	7,8
Hr.m. prirodzeného prírastku (‰)	0,0	-7,6	-3,8	7,6	-7,5	7,5	0,0	3,7	10,9	3,9
Hr.m. imigrácie (‰)	19,1	11,4	19,0	15,3	22,6	7,5	7,5	11,2	18,2	31,4
Hr.m. emigrácie (‰)	0,0	0,0	15,2	26,7	3,8	15,1	3,8	3,7	10,9	15,7
Hr.m. migračného salda (‰)	19,1	11,4	3,8	-11,5	18,9	-7,5	3,8	7,4	7,3	15,7
Hr.m. celkového prírastku (‰)	19,1	3,8	0,0	-3,8	11,3	0,0	3,8	11,2	18,2	19,6

Zdroj: Štatistický úrad SR databáza DATAcube, vlastné prepočty

Vývoj počtu obyvateľov obce Abrahámovce za ostatných 10 rokov má (napriek výraznému medziročnému poklesu v roku 2021) stúpajúci trend.



Graf 1: Vývoj počtu obyvateľov obce Abrahámovce



Zdroj: Štatistický úrad SR databáza DATAcube, vlastné spracovanie

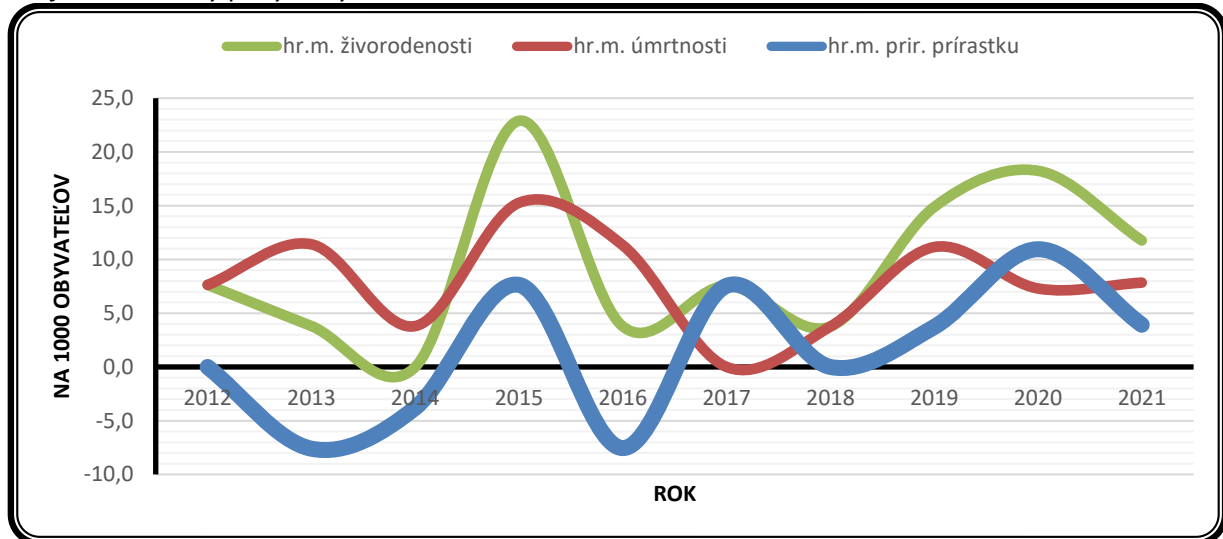
Úroveň natality za posledných 10 rokov mala pomerne nevyrovnaný priebeh, keď sa pohybovala v rozmedzí cca 0 – 23 ‰ (čo je však v obciach s takýmto nízkym počtom obyvateľov prirodzené). Počet narodených detí sa v obci medziročne pohyboval v rozmedzí 0 – 6. Priemerná hodnota ukazovateľa hrubej miery živorodenosti za celé hodnotené obdobie, teda za posledných 10 rokov, bola v Abrahámovciach 9,4 ‰. Obec teda v tomto ukazovateli dosahuje nepriaznivé hodnoty. Pre porovnanie, v okrese Kežmarok sa hr. m. živorodenosti pohybuje na úrovni cca 17,0 ‰, v Prešovskom kraji 12,5 ‰ a v Slovenskej republike na úrovni cca 10,5 ‰.

Medziročný vývoj počtu zomrelých mal, na rozdiel od počtu živonarodených, vyrovnanejší priebeh. Najmenej zomrelých za posledných 10 rokov bolo v roku 2017 (v tomto roku nezomrela žiadna osoba), najviac v roku 2015 (4 osoby). Úroveň mortality sa teda pohybovala v rozmedzí od 0,0 po 15,3 ‰, pričom priemer za posledných 10 hodnotených rokov bol v Abrahámovciach 7,9 ‰. V obci teda môžeme pozorovať nižšiu mieru úmrtnosti akú má Slovenská republika (cca 13,5 ‰), Prešovský kraj (12,0 ‰) i okres Kežmarok (cca 10,0 ‰).

Takéto hodnoty hrubej miery živorodenosti a hrubej miery úmrtnosti sa odzrkadľujú v bilancii prirodzeného pohybu obyvateľstva Abrahámoviec. Obec bola počas väčšiny hodnoteného obdobia populačne zisková (5x), 2x bola bilancia vyrovnaná (2012 a 2018) a negatívnu bilanciu prirodzeného pohybu zaznamenala len 2x. Hrubá miera prirodzeného prírastku sa v posledných 10 rokoch pohybovala v rozmedzí od -7,6 ‰ po 10,9 ‰. Z dôvodu takejto kombinácie natality s mortalitou bola reprodukcia obyvateľstva za posledných 10 rokov mierne priaznivá. Celkovo možno konštatovať, že prirodzenými populačnými procesmi dochádzalo v obci k veľmi miernemu prírastku obyvateľov.



Graf 2: Prirodený pohyb obyvateľstva v rokoch 2012-2021

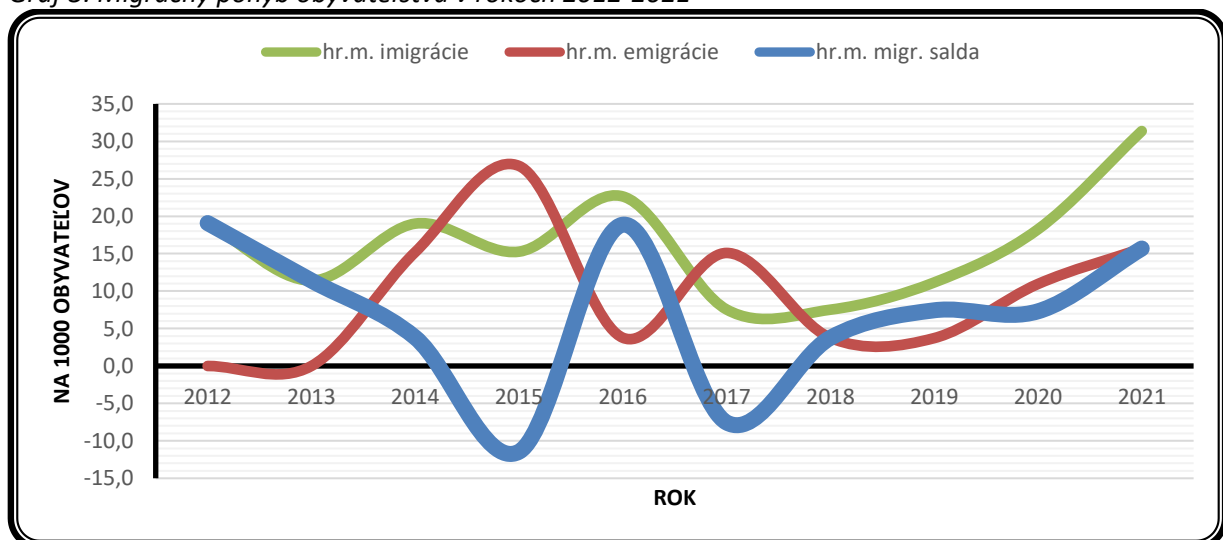


Zdroj: Štatistický úrad SR databáza DATAcube, vlastné spracovanie

Podobne ako vývoj prirodzeného pohybu, aj vývoj z hľadiska migračného pohybu je v obci mierne pozitívny. Hrubá miera imigrácie sa v obci za posledných 10 rokov pohybovala v priemere na úrovni 16,3 ‰ (priemerne sa ročne prisťahovalo 4,3 osoby). Hrubá miera emigrácie v hodnotenom období dosahovala nižšie hodnoty, pričom jej priemerná úroveň bola 9,5 ‰ (v priemere 2,5 vystahovaných osôb ročne).

Výsledkom hore uvedených procesov bol priaznivý vývoj migračného salda, ktoré sa pohybovalo v rozmedzí od -3 osôb v roku 2015 po +5 osôb v rokoch 2012 a 2016. Kladné migračné saldo obec zaznamenala až 8x, len 2x bolo migračné saldo záporné. Väčšinu hodnoteného obdobia teda obec vykazuje pozitívnu bilanciu migračného salda. Možno teda konštatovať, že trend vývoja za posledných 10 rokov je priaznivý.

Graf 3: Migračný pohyb obyvateľstva v rokoch 2012-2021



Zdroj: Štatistický úrad SR databáza DATAcube, vlastné spracovanie

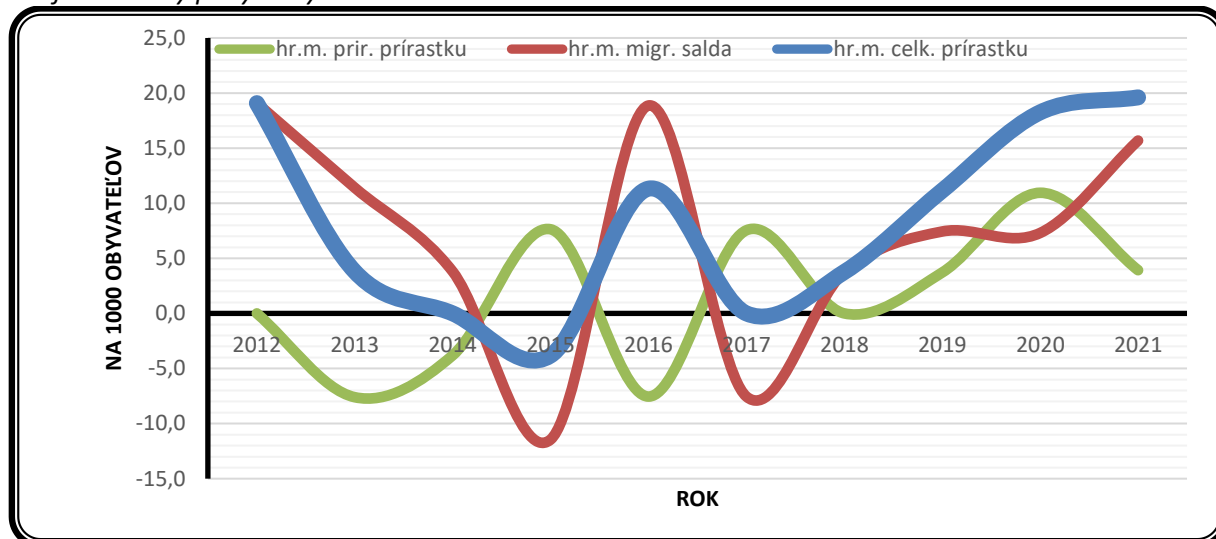
Hrubá miera prirodzeného prírastku dosahovala počas väčšiny hodnoteného obdobia kladné hodnoty (viac ľudí sa v týchto rokoch narodilo ako zomrelo), čiže prirodzenými populačnými procesmi počet obyvateľov poväčšine rástol. Podobne, aj hrubá miera migračného salda dosahovala väčšinou kladné



hodnoty, znamenajúce migračný prírastok obyvateľstva (viac ľudí sa do obce v danom roku prisťahovalo ako sa z nej vystaňovalo).

Výsledkom kombinácie vyššie popísaných prirodzených populačných procesov a migračných procesov je celkový prírastok obyvateľov obce Abrahámovce. Celkovú situáciu ohľadne populačného vývoja v obci možno teda hodnotiť mierne pozitívne (keďže počet obyvateľov zo strednodobého hľadiska rastie).

Graf 4: Celkový pohyb obyvateľstva v rokoch 2012-2021



Zdroj: Štatistický úrad SR databáza DATAcube, vlastné spracovanie

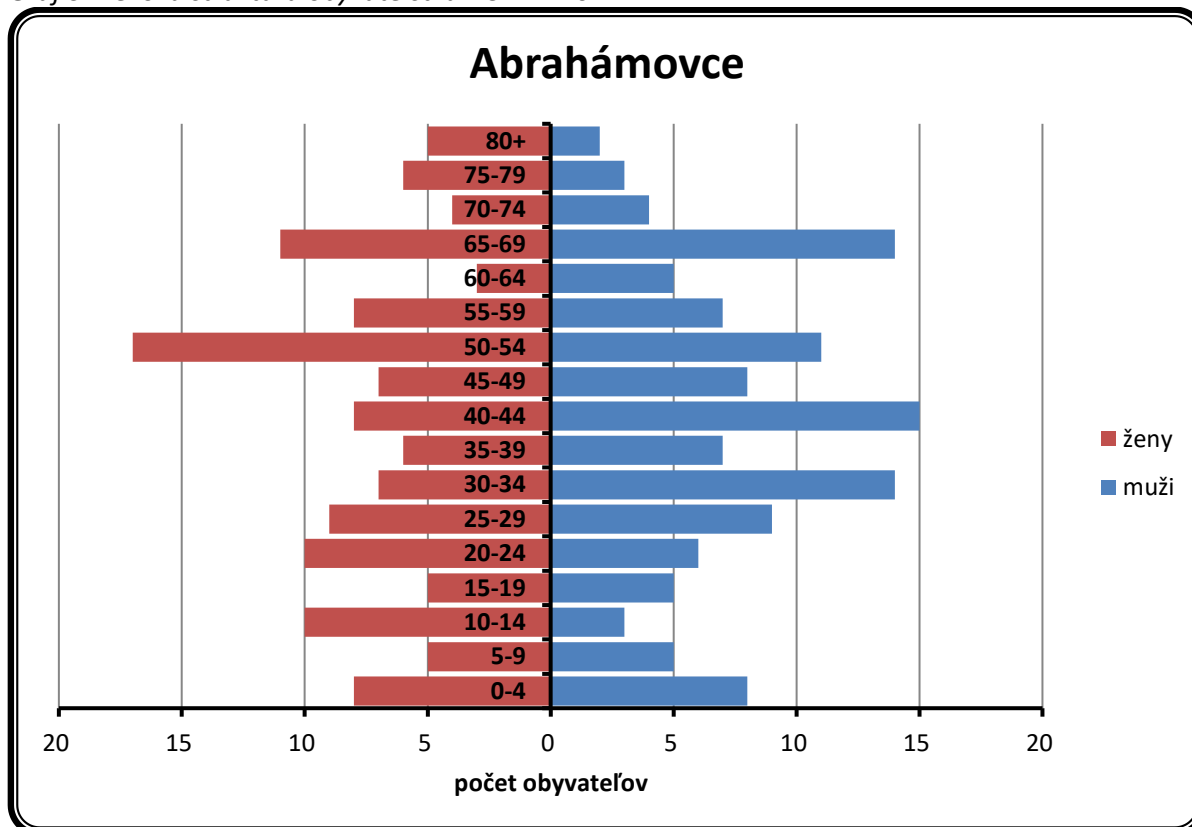
Štruktúra obyvateľov podľa pohlavia a veku

Veková pyramída obyvateľstva Abrahámoviec ukazuje, že v obci sa z pohľadu demografickej reprodukcie nachádza regresívny typ populácie, keďže početnosť predreprodukčnej zložky (0-14 r.) nedosahuje početnosť poreprodukčnej (nad 50 r.) zložky obyvateľstva (v pomere 39 k 100 k 31.12.2021). Najvyššie zastúpenie v štruktúre obyvateľstva Abrahámoviec majú vekové skupiny (podľa poradia) 50-54 ročných (28 obyvateľov), 65-69 ročných (25) a 40-44 ročných (23 obyvateľov). K 31.12.2021 tu spomedzi 255 obyvateľov žilo 39 detí do 14 rokov a 49 seniorov vo veku nad 65 rokov. Zo spomínaných 255 obyvateľov tu k uvedenému dátumu žilo 126 mužov a 129 žien.

V nadväznosti na typ vekovej pyramídy a typ populácie možno konštatovať, že z dlhodobého hľadiska bude prostredníctvom prirodzeného pohybu počet obyvateľov obce (pri nezmenených podmienkach) klesať.



Graf 5: Veková štruktúra obyvateľstva k 31.12.2021



Zdroj: Štatistický úrad SR databáza DATAcube, vlastné spracovanie

Obyvateľstvo obce rýchlo starne. Ako vidieť z nasledujúcej tabuľky, priemerný vek obyvateľstva sa za ostatných 10 rokov zvýšil z 38,36 na 41,19 rokov. V porovnaní so Slovenskou republikou žije v obci trochu mladšie obyvateľstvo, to však starne rýchlejším tempom ako je priemer SR.

Tabuľka 4: Vývoj priemerného veku obyvateľstva

Priemerný vek / rok	2012	2013	2014	2015	2016	2017	2018	2019	2020	2021
Abrahámovce	38,36	38,82	39,77	39,24	39,38	40,21	40,71	40,82	40,79	41,19
Slovenská republika	39,32	39,6	39,87	40,13	40,37	40,59	40,82	41,06	41,26	41,39

Zdroj: Štatistický úrad SR databáza DATAcube, vlastné spracovanie

V štruktúre obyvateľstva vo vzťahu k ekonomickej aktivite, teda podľa produktívnych vekových skupín, prevláda poproduktívna zložka (65+ r.) nad predproduktívnou zložkou (0-14 r.) obyvateľstva, pričom podiel produktívnej zložky je 65,5 %.

Tabuľka 5: Veková štruktúra obyvateľov podľa produktívnych vekových skupín

k 31.12.2021	Počet obyvateľov	Veková štruktúra obyvateľov					
		počet			podiel (%)		
		0-14	15-64	65+	0-14	15-64	65+
Abrahámovce	255	39	167	49	15,3	65,5	19,2

Zdroj: Štatistický úrad SR databáza DATAcube, vlastné spracovanie



Národnostná a konfesionálna štruktúra

Národnostné zloženie obyvateľstva Abrahámoviec bolo v čase Sčítania obyvateľov, domov a bytov v roku 2021 homogénne, keďže v ňom podľa jeho výsledkov figurovala len slovenská národnosť s 99,2 % obyvateľov (248 z 250 osôb). U 2 obyvateľov národnostná príslušnosť zistená nebola.

Tabuľka 6: Štruktúra obyvateľov podľa národnosti

Národnosť	Počet obyvateľov	Podiel (%)
slovenská	248	99,2
nezistená	2	0,8
SPOLU	250	100,0

Zdroj: SODB 2021

V konfesionálnej štruktúre obyvateľstva v čase Sčítania 2021 výrazne dominovalo rímskokatolícke vierovyznanie s 84,4% obyvateľov (211 z 250 obyvateľov). K žiadnemu náboženstvu sa nehlásilo 10,8 % obyvateľov obce (27 osôb) a u 1,2 % obyvateľov (3 osôb) príslušnosť ku konfesiám zistená nebola (SODB 2021).

Tabuľka 7: Štruktúra obyvateľov podľa náboženského vyznania

Konfesia	Počet obyvateľov	Podiel (%)
bez náboženského vyznania	27	10,8
Rímskokatolícka cirkev	211	84,4
Evanjelická cirkev augsburského vyznania	3	1,2
Gréckokatolícka cirkev	6	2,4
nezistené	3	1,2
SPOLU	250	100,0

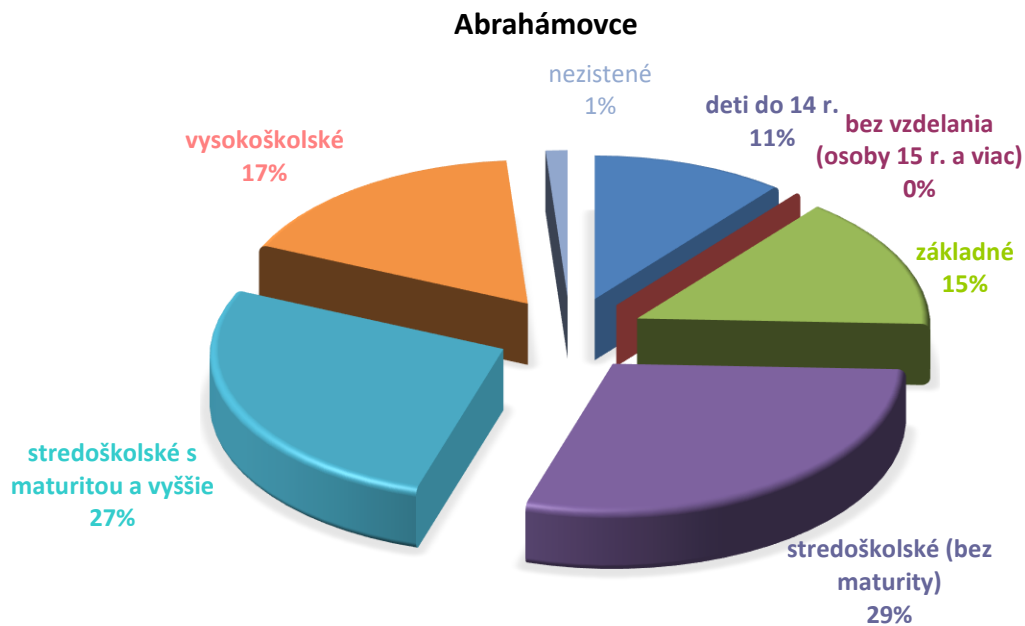
Zdroj: SODB 2021

Vzdelanostná štruktúra

Podľa výsledkov Sčítania obyvateľov, domov a bytov v roku 2021 (SODB 2021) malo v tom čase (k 1.1.2021) 15 % obyvateľov obce ako najvyššie dosiahnuté vzdelanie len základné vzdelanie (tzn. osoby vo veku 15 rokov a viac, ktoré neukončili žiadne vzdelanie + osoby s ukončeným základným vzdelaním). Stredoškolské vzdelanie bez maturity (max. výučný list) malo 29 % a stredoškolské vzdelanie s maturitou a vyššie 27 % obyvateľov Abrahámoviec. Vysokoškolské vzdelanie malo v roku 2021 sedemnášť percent obyvateľov obce.



Graf 6: Štruktúra obyvateľstva podľa najvyššieho ukončeného vzdelania



Zdroj: SODB 2021

Nezamestnanosť

Výrazným sociálno-ekonomickým javom spojeným s existenciou trhu práce je nezamestnanosť. Tá predstavuje jednak vážny ekonomický problém, pretože reprezentuje stratenú potenciálnu hodnotu celej ekonomiky, no zároveň je i významným sociálnym indikátorom, pretože, ako to dokazujú viaceré štúdie, je spojená s takými spoločenskými javmi, ako je zvýšená rozvodovosť, kriminalita, zlé mentálne a fyzické zdravie, rôzne sociálno-patologické javy a pod.

Existencia nezamestnanosti má teda silný vplyv na život samotných nezamestnaných. Strata zamestnania prináša pre jednotlivca rôzne negatívne dôsledky, ktoré sa netýkajú len poklesu životnej úrovne, spojeného s poklesom príjmu, ale aj výrazných zmien v každodennom živote, spoločenských vzťahoch, hodnotách, v sociálnych inštitúciách (najmä v rodine). Nezamestnaní majú menej priestoru pre prijímanie zásadných rozhodnutí o svojom živote a menšiu šancu rozvíjať svoje zručnosti. S výskytom nezamestnanosti, najmä dlhodobej, hrozí pre jednotlivca riziko asociálneho správania, spôsobené nadbytkom času, nudou, nedostatkom programu a povinností a vylúčením zo spoločnosti. Medzi najcitlivejšie a najzávažnejšie dôsledky nezamestnanosti patrí výskyt chudoby. Chudoba a nezamestnanosť sú totiž veľmi úzko korelujúce fenomény, spôsobujúce jednotlivcom ťažké sociálne a psychologické dôsledky.

Počet uchádzačov o zamestnanie sa v obci Abrahámovce za posledných 10 rokov pohyboval v rozmedzí 8 až 31. Miera nezamestnanosti sa teda v obci v ostatnom období pohybovala v rozpätí od 6,3 % (2017 a 2018) po 24,4 % (2012), pričom k 31.12.2021 bola na úrovni 11,0 %. Pre porovnanie, k 31.12.2021 bola miera nezamestnanosti v okrese Kežmarok 18,3 %, v Prešovskom kraji bola na úrovni 11,7 % a v Slovenskej republike 7,4 %. V okolitých okresoch, s ktorými okres Kežmarok susedí, bola nasledovná: Poprad 7,4 %, Levoča 11,3 %, Sabinov 16,0 % a Stará Ľubovňa 9,2 %.



Tabuľka 8: Vývoj nezamestnanosti v obci

k 31.12.	2012	2013	2014	2015	2016	2017	2018	2019	2020	2021
Počet UoZ	31	29	19	25	20	8	8	10	11	14
Miera nezamestnanosti* (%)	24,4	22,8	15,0	19,7	15,7	6,3	6,3	7,9	8,7	11,0

* Na výpočet miery nezamestnanosti bol použitý zatiaľ jediný dostupný údaj o ekonomicky aktívnom obyvateľstve v obci (dostupný v čase spracovania týchto údajov), ktorý pochádza zo Sčítania obyvateľov, domov a bytov v roku 2011.

Zdroj: Štatistický úrad SR databáza DATAcube, UPSVaR, vlastné spracovanie

Na konci roku 2021 bolo v obci Abrahámovce prostredníctvom Úradu práce, sociálnych vecí a rodiny evidovaných 14 uchádzačov o zamestnanie. Z tohto počtu bolo 6 mužov (42,9 %) a 8 žien (57,1 %). Ako ukazuje nasledujúca tabuľka, problémy s nezamestnanosťou majú v obci najmä absolventi a obyvatelia v pred dôchodkovom veku.

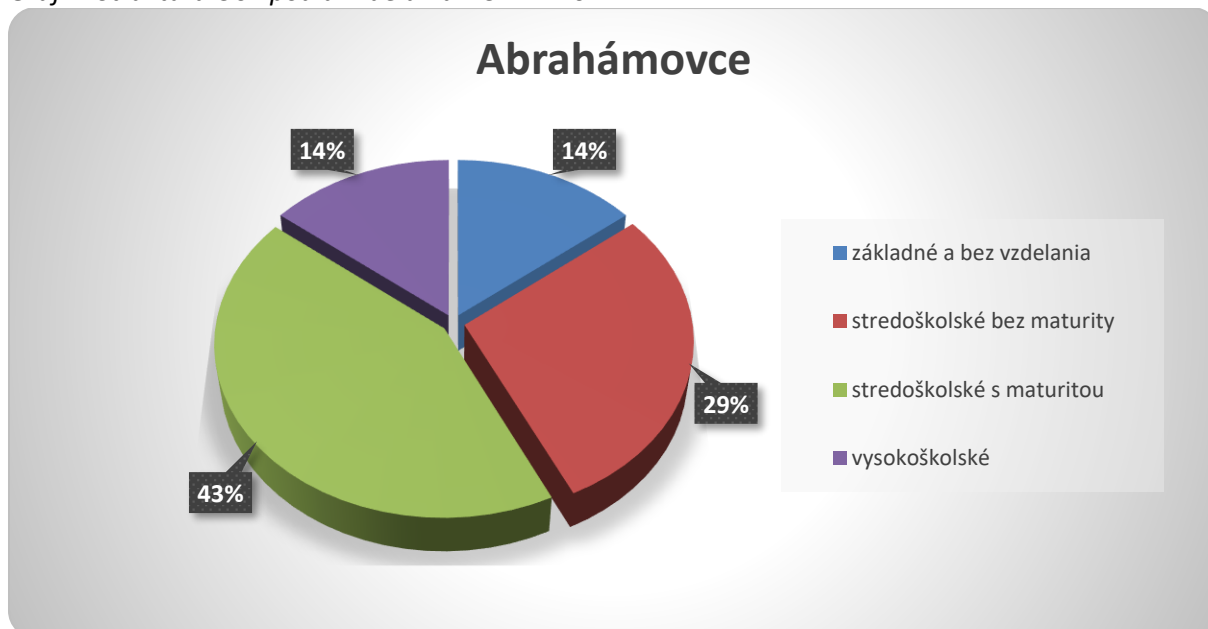
Tabuľka 9: Štruktúra UoZ podľa veku k 31.12.2021

do 19 r.		20-29 r.		30-39 r.		40-49 r.		50-59 r.		nad 60 r.		UoZ spolu	
počet	%	počet	%	počet	%	počet	%	počet	%	počet	%	počet	%
1	7,1	5	35,7	1	7,1	2	14,3	4	28,6	1	7,1	14	100

Zdroj: UPSVaR, vlastné spracovanie

Vo všeobecnosti možno konštatovať, že so zvyšujúcim stupňom dosiahnutého vzdelania sa pre jednotlivých obyvateľov zvyšuje pravdepodobnosť uplatnenia na trhu práce. Z tohto hľadiska je v Abrahámovciach pozitívnou skutočnosť, že zo 14 uchádzačov o zamestnanie na konci roku 2021 bolo len 14 % UoZ (2 osoby) s najvyšším ukončeným vzdelaním základným alebo bez vzdelania.

Graf 7: Štruktúra UoZ podľa vzdelania k 31.12.2021



Zdroj: UPSVaR, vlastné spracovanie

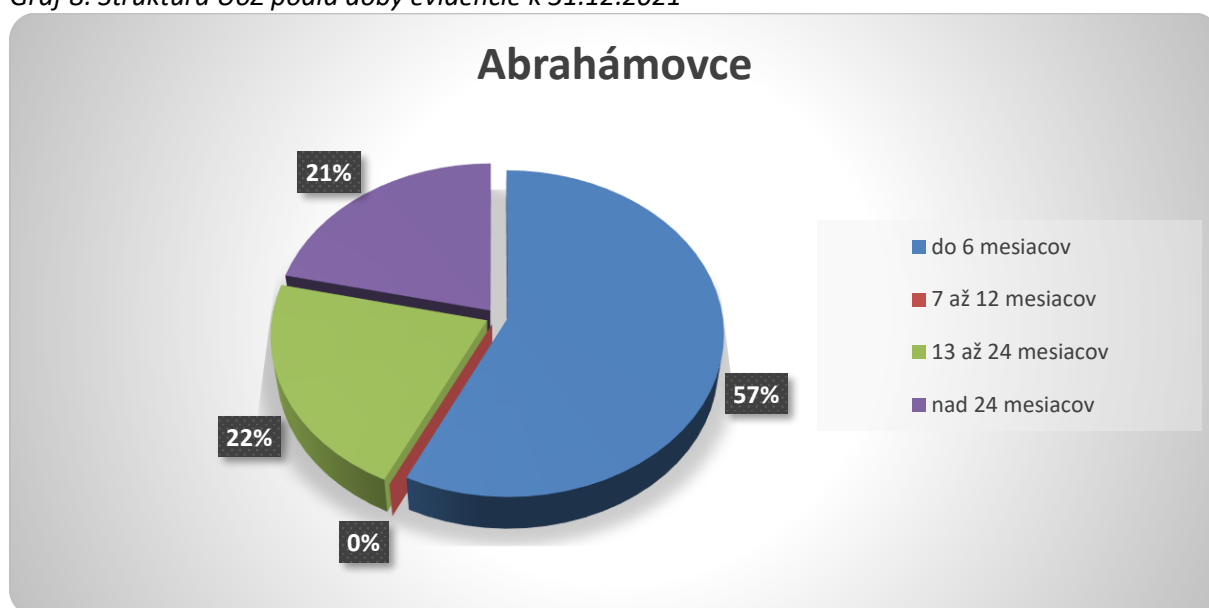
Štruktúra uchádzačov o zamestnanie podľa doby evidencie patrí medzi najvýznamnejšie parciálne indikátory, poukazujúce na „zdravie“ ekonomickej a sociálnej sféry v tom – ktorom regióne. S nepriaznivou štruktúrou UoZ podľa doby evidencie (tzn. s vysokým podielom dlhodobo



nezamestnaných osôb – nad 12 mesiacov) sa spájajú výrazné problémy ekonomického a sociálneho charakteru (vysoké sociálne dávky, „neschopnosť“ zamestnať takýchto obyvateľov, chudoba, sociálno-patologické javy a pod.). Z hľadiska štruktúry uchádzačov o zamestnanie podľa doby evidencie sa sleduje predovšetkým podiel dlhodobo nezamestnaných osôb na celkovom počte uchádzačov o zamestnanie, keďže dlhodobá nezamestnanosť patrí medzi výrazne negatívne ukazovatele socioekonomického rozvoja (resp. zaostalosti) daného regiónu.

V Slovenskej republike sa podiel krátkodobo nezamestnaných (menej ako 7 mesiacov) v roku 2021 pohyboval na úrovni cca 35 %, podiel strednodobo nezamestnaných (7 – 12 mesiacov) na úrovni cca 18 % a podiel dlhodobo nezamestnaných až okolo úrovne 47 % (pričom Slovenská republika a špeciálne regióny východného Slovenska vykazujú dokonca najvyšší podiel dlhodobo nezamestnaných obyvateľov v rámci všetkých regiónov Európskej únie). V Abrahámovciach bol k 31.12.2021 podiel dlhodobo nezamestnaných obyvateľov (nad 12 mesiacov) 43 %, pričom 21 % (3 UoZ) z celkového počtu UoZ bolo nezamestnaných viac ako 2 roky.

Graf 8: Štruktúra UoZ podľa doby evidencie k 31.12.2021



Zdroj: UPSVaR, vlastné spracovanie

Štruktúra uchádzačov o zamestnanie podľa klasifikácie zamestnaní (KZAM) nám zatrieduje nezamestnaných do skupín podľa toho, aký charakter malo pracovné miesto, ktoré zaujímal terajší uchádzač o zamestnanie bezprostredne pred tým, než bol zaradený do evidencie uchádzačov o zamestnanie. Jednotlivé zamestnania sú v KZAM rozdelené do tried podľa charakteru práce, zložitosti, zodpovednosti a kvalifikačnej náročnosti práce. Pri KZAM sa dôraz kladie na charakter pracovného miesta a nie na to, či zamestnanec v konkrétnom zamestnaní je viac alebo menej kvalifikovaný ako iný zamestnanec v rovnakom zamestnaní.

Najvyšší podiel v štruktúre UoZ podľa KZAM majú v Abrahámovciach pomocní a nekvalifikovaní pracovníci (7 UoZ zo 14; 50,0 %). Pomocní a nekvalifikovaní pracovníci sú tí UoZ, ktorí v poslednom zamestnaní vykonávali práce vyžadujúce si vedomosti na úrovni základnej školy (ako napr. jednoduché a rutinné práce vyžadujúce ručné nástroje a fyzickú silu – upratovanie, čistenie, kopanie jám, zametanie ulíc, stráženie majetku, ručné balenie, manipulácie s nákladmi, dokladanie tovaru, pomocné práce, likvidovanie odpadov a pod.).

Druhú najvýznamnejšiu skupinu tvoria osoby bez pracovného zaradenia (3 zo 14 UoZ; 21,4 %). To sú najmä tie osoby, ktoré predtým nikde nepracovali (teda absolventi, ženy, ktoré boli hneď po skončení štúdia na materskej/rodičovskej dovolenke, dlhodobo nezamestnané osoby, ktoré si doteraz žiadne zamestnanie nenašli a pod.).



Tabuľka 10: Štruktúra UoZ podľa KZAM k 31.12.2021

Trieda KZAM	Počet UoZ	Podiel (%)
0 - Príslušníci ozbrojených síl	0	0,0
1 - Zákonnodarcovia, riadiaci pracovníci	0	0,0
2 - Špecialisti	1	7,1
3 - Technici a odborní pracovníci	1	7,1
4 - Administratívni pracovníci	1	7,1
5 - Pracovníci v službách a obchode	0	0,0
6 - Kvalifikovaní pracovníci v poľnohospodárstve, lesníctve a rybárstve	0	0,0
7 - Kvalifikovaní pracovníci a remeselníci	0	0,0
8 - Operátori a montéri strojov a zariadení	1	7,1
9 - Pomocní a nekvalifikovaní pracovníci	7	50,0
N/A - neurčené	3	21,4
Spolu	14	100,0

* klasifikácia zamestnaní je vytvorená v súlade s medzinárodnou štandardnou klasifikáciou zamestnaní ISCO-08
Zdroj: UPSVaR, vlastné spracovanie

Domový a bytový fond

Charakteristika bytového fondu v Abrahámovciach je na priemernej úrovni. V čase Sčítania 2021 (SODB 2021) sa v obci nachádzalo spolu 102 domov, v ktorých bol rovnaký počet bytov. V štruktúre domového fondu prevládali predovšetkým rodinné domy (83 domov; 81,4 %). V obci sa nenachádzajú žiadne bytové domy. Napojenie na verejný vodovod priamo v dome malo v tom čase 95 domov (93,2 %). Žiadnu vodovodnú prípojku nemalo 5 domov (4,9 %). Pripojenie na kanalizačnú sieť mali len 2 domy, pričom 8 domov (7,8 %) bolo úplne bez kanalizácie (tzn. ani verejná kanalizácia, septik, žumpa, ani domová čistička). V obci sa nachádzajú najmä stredne veľké byty (s 3 obytnými miestnosťami). Väčšina domov v obci bola postavená počas socializmu.

Tabuľka 11: Počet domov podľa typu domu

Typ domu	Počet domov	Podiel (%)
rodinný dom	83	81,4
bytový dom	0	0,0
polyfunkčná budova	0	0,0
ostatné budovy na bývanie	3	2,9
neskolaudovaný rodinný dom	1	1,0
núdzový objekt, neurčený na bývanie	1	1,0
inštitucionálne alebo kolektívne zariadenia	0	0,0
ostatné	14	13,7
nezistený	0	0,0
SPOLU	102	100,0

Zdroj: SODB 2021



Tabuľka 12: Štruktúra domov podľa typu vodovodnej prípojky

	v dome - z verejnej siete	v dome - vlastná	mimo domu - z verejnej siete	mimo domu - vlastná	bez prípojky	nezistený	Spolu
Počet domov	63	32	0	0	5	2	102
Podiel (%)	61,8	31,4	0,0	0,0	4,9	2,0	100,0

Zdroj: SODB 2021

Tabuľka 13: Štruktúra domov podľa typu kanalizačného systému

	septik, žumpa	prípojka na kanalizačnú sieť	domáca čistička odpadových vôd	bez kanalizácie	nezistený	Spolu
Počet domov	72	0	20	8	2	102
Podiel (%)	68,6	2,0	19,6	7,8	2,0	100,0

Zdroj: SODB 2021

Tabuľka 14: Byty podľa obytných miestností

	1 obytná miestnosť	2 obytné miestnosti	3 obytné miestnosti	4 obytné miestnosti	5 a viac obytných miestností	nezistené	Spolu
Počet bytov	7	26	31	13	23	2	102
Podiel (%)	6,9	25,5	30,4	12,8	22,6	2,0	100,0

Zdroj: SODB 2021

Tabuľka 15: Domy podľa obdobia výstavby

	pred r. 1919	1919-1945	1946-1960	1961-1980	1981-2000	2001-2010	2011-2015	2016 a neskôr	nezistené	Spolu
Počet domov	6	11	20	22	17	12	3	9	2	102
Podiel (%)	5,9	10,8	19,6	21,6	16,7	11,8	2,9	8,8	2,0	100,0

Zdroj: SODB 2021

V miestnej časti Pikovce dominujú stavby tzv. druhého bývania – chaty. Pôvodná obytná funkcia Pikoviec sa časom pretransformovala najmä na rekreačnú funkciu. Obec Abrahámovce má vzhľadom k svojej polohe medzi urbánnymi centrami priaznivé podmienky pre rozvoj individuálnej bytovej výstavby.



Dopravná infraštruktúra

Obec Abrahámovce leží na 33,0 kilometri cesty II. triedy č. 536 (táto cesta prebieha juhovýchodno-severozápadným smerom v dĺžke takmer 45 km, spája Spišské Vlachy cez Spišskú Novú Ves a Jánovce s Kežmarkom). Táto cesta sa v Kežmarku napája na cestu prvej triedy I/67, ktorá cez Plešivec, Rožňavu, Poprad a Ždiar spája Maďarsko s Poľskom. Najbližšie napojenie obce na cestu I. triedy predstavuje dopravný uzol v 3 km vzdialených Jánovciach, ktorými prechádza cesta prvej triedy I/18, vedúca z Makova na českých hraniciach cez Poprad a Prešov do Michaloviec. 5 km od Abrahámoviec sa v katastri obce Spišský Štvrtok nachádza výjazd na hlavnú komunikačnú os Slovenska - diaľnicu D1. Táto diaľnica prechádza západnou časťou katastra obce. Z aspektu pripojenia obce na cesty I. triedy a na nadradenú dopravnú infraštruktúru je teda poloha Abrahámoviec veľmi výhodná.

Spomínaná cesta II/536 prechádza krajne západnou časťou intravilánu obce. Väčšina obce je však situovaná pozdĺž cesty III. triedy č. 3091, ktorá sa v západnej časti obce napája na cestu II/536 a vedie až do miestnej časti Pikovce. Kvalita jej povrchu v samotných Abrahámovciach je dobrá, za intravilánom až do Pikoviec je však znížená. Na cestu III. triedy nadväzujú v Abrahámovciach krátke úseky miestnych komunikácií, ktoré majú prevažne bezprašnú povrchovú úpravu s rôznym šírkovým usporiadaním.

Najdôležitejším dopravným uzlom pre obec Abrahámovce je mesto Poprad, na území ktorého sa nachádzajú zastávky medzinárodnej autobusovej i železničnej prepravy ako i medzinárodné letisko a okolo ktorého tiež prechádza spomínaná najdôležitejšia dopravná tepna Slovenska - diaľnica D1. Ďalšími významnými dopravnými uzlami v širšom okolí sú mestá Košice a Krakov. Linky autobusovej dopravy zabezpečujú pre obyvateľov obce spojenie s okolitými obcami a mestami.

Odstavná plocha pre osobné automobily je v obci vybudovaná pri obecnom úrade a pri cintoríne (tu je vhodné vybudovať spevnenú plochu).

Chodník je v obci vybudovaný popri ceste II/536, a to v úseku od križovatky s cestou III/3091 v smere na Vlkovú. Kvôli bezpečnosti chodcov je potrebné tento chodník dobudovať (predĺžiť až k dopravnej značne označujúcej obec a zároveň je potrebné vybudovať nový chodník aj od križovatky v smere na Jánovce). Chodníky popri ceste III/3091 vybudované nie sú. Výraznou bariérou z hľadiska výstavby nových chodníkov pozdĺž komunikácií v intraviláne obce sú morfológické a územno-technické charakteristiky príslušného územia, keďže tesne na vozovku nadväzujú rodinné domy s pozemkami súkromných osôb.

Abrahámovce nemajú priame železničné spojenie, železničná stanica sa nachádza v Kežmarku (12 km). Táto železničná stanica však má len regionálny význam, najbližšia železnica celoštátneho a medzinárodného významu sa nachádza v 17 km vzdialenom Poprade. Pomerne blízko sa nachádzajú letiská medzinárodného významu. Menšie letisko sa nachádza v Poprade, odkiaľ však lieta len málo pravidelných liniek a kde sa uskutočňujú poväčšine len charterové lety. Ďalšie letisko sa nachádza v Košiciach, to ponúka širšie možnosti spojenia s Európou ako Poprad. Veľký význam má však letisko Kraków-Balice, z ktorého množstvo operujúcich leteckých spoločností zabezpečuje spojenie s väčšinou Európy.

Technická infraštruktúra

V Abrahámovciach je vybudovaný verejný vodovod, v Pikovciach využívajú obyvatelia a chatári studne. Verejný vodovod bol zrekonštruovaný, jeho prevádzkovateľom je PVPS, a.s. Kanalizácia v obci vybudovaná nie je, rodinné domy sú napojené na vlastné septiky alebo domové čističky odpadových vôd. Centrálna časť obce je plynofikovaná, Pikovce nie sú. Všetky časti obce sú plne elektrifikované a v obci taktiež funguje zrekonštruované verejné osvetlenie. V obci je zavedený bezdrôtový obecný rozhlas. Mobilný signál je v obci dostupný od všetkých operátorov a dostupné je tiež internetové pripojenie.



Tabuľka 16: Vybavenie technickou infraštruktúrou

Technická infraštruktúra	
vodovod	áno
kanalizácia	nie
ČOV	nie
plyn	áno
elektrina, verejné osvetlenie	áno
obecný rozhlas	áno
mobilný operátor	áno
internet	áno

Zdroj: Obecný úrad

Zdravotnícka a sociálna infraštruktúra, služby

Za zdravotnou starostlivosťou musia obyvatelia obce dochádzať, keďže najbližšia ambulancia praktického lekára sa nachádza vo Vrbove. Špecializované zdravotnícke ambulancie sa nachádzajú najbližšie v okolitých mestách Kežmarok, Poprad, Sp. Nová Ves a Levoča, kde sú lokalizované aj nemocnice. Záchranná zdravotná služba s územnou pôsobnosťou pre Abrahámovce sídli v Kežmarku. Najbližšia stanica Hasičského a záchranného zboru (profesionálnych hasičov) sídli taktiež v Kežmarku. Jej územnou pôsobnosťou je celé územie okresu Kežmarok a obce Haligovce a Veľká Lesná z okresu Stará Ľubovňa.

Tabuľka 17: Základné parametre zdravotníckej a sociálnej infraštruktúry (2022)

Praktický lekár pre dospelých	nie	Zariadenie sociálnych služieb	nie
Praktický lekár pre deti a dorast	nie	Pošta	nie
Stomatologická ambulancia	nie	Predajňa zmiešaného tovaru	nie
Gynekologická ambulancia	nie	Bankomat	nie
Lekáreň	nie	Stanica Hasičského a záchr. zboru	nie
Záchranná zdravotná služba	nie	Dobrovoľný hasičský zbor obce	nie

Zdroj: Obecný úrad

Z hľadiska poskytovania sociálnych služieb (na základe zákona o sociálnych službách) nie sú priamo v obci registrované žiadne sociálne služby. Obec Abrahámovce zabezpečuje svojim obyvateľom nasledovné služby a sociálnu pomoc:

- **posudková činnosť na účely odkázanosti na sociálnu službu:** povinná činnosť, ktorú obec v prípade potreby zabezpečuje na základe zákona o sociálnych službách;
- **základné sociálne poradenstvo:** v prípade potreby poskytovanie potrebných informácií jednotlivcom.

Okrem toho zabezpečuje obec Abrahámovce pre svojich obyvateľov na úseku sociálnych vecí a v záujme podpory komunitného rozvoja aj iné služby, podporu, pomoc a aktivity (na základe iných zákonov alebo všeobecne záväzných nariadení obce):

- **menšie obecné služby:** služba poskytovaná v spolupráci s Úradom práce, sociálnych vecí a rodiny, cieľom ktorej je udržiavať u miestnych dlhodobo nezamestnaných obyvateľov pracovné návyky;
- **iné opatrenia aktívnej politiky trhu práce** (napr. podľa § 50 zákona č. 5/2004 Z. z. o službách zamestnanosti): služby poskytované v spolupráci s Úradom práce, sociálnych vecí a rodiny, cieľom ktorých je udržiavať, resp. rozvíjať u nezamestnaných obyvateľov pracovné návyky.



Školstvo, kultúrno-spoločenský život a šport

V Abrahámovciach sa z dôvodu nízkeho počtu detí nenachádza materská ani základná škola. Deti z obce navštevujú školy najmä v obciach Vrbov a Vlková. Najbližšie stredné školy, ktoré môžu študenti z Abrahámoviec navštevovať, sa nachádzajú v okolitých mestách Kežmarok, Poprad, Spišská Nová Ves a Levoča.

Obec má vybudovanú spoločenskú sálu, ktorá je k dispozícii na organizáciu rôznych spoločenských podujatí. Pre potreby obyvateľov obce je pri obecnom úrade zriadená aj obecná knižnica. Počas roka sa v obci koná niekoľko kultúrno-spoločenských podujatí.

Zo športových zariadení má obec vybudované umelé detské športové ihrisko s asfaltovanou plochou, umožňujúce realizáciu viacerých športov. Vedľa neho je vybudované detské ihrisko, kde môžu rodiny s deťmi tráviť voľný čas.

Tabuľka 18: Infraštruktúra kultúry a športu

Spoločenská sála	áno	Telocvičňa	nie
Kino	nie	Športové ihrisko prírodné	nie
Knižnica	áno	Športové ihrisko umelé	áno
Ochotnícky divadelný súbor	nie	Detské ihrisko	áno
Folklorný súbor	nie	Športový klub	nie

Zdroj: Obecný úrad

Podobne ako je tomu v iných vidieckych obciach, aj v Abrahámovciach má významné postavenie v živote obce cirkev, ktorá mala odjakživa významný vplyv na náboženské, kultúrne a spoločenské dianie. Z hľadiska konfesie tu dominuje rímskokatolícke vierovyznanie a zriadená je aj farnosť. V obci sa nachádza rímskokatolícky kostol sv. Šimona Júdu, ktorý bol postavený v prvej polovici 14. storočia a neskôr bol viackrát prestavaný. V kostole je umiestnených viacero pamiatok ako gotický krídlový oltár alebo Madona s dieťaťom od Majstra Pavla z Levoče (www.abrahamovce.sk). Kostol sv. Šimona a Júdu je zapísaný v zozname Národných kultúrnych pamiatok. Pri kostole sa nachádza aj cintorín, ďalší cintorín je v miestnej časti Pikovce. Obec je zapojená do projektu virtuálneho cintorína. Táto služba, dostupná napr. prostredníctvom web stránky Abrahámoviec, prehľadne zobrazuje obyvateľom ako aj návštevníkom štruktúru hrobových miest (s menami pochovaných) a stavieb na cintoríne.

Administratívno-správne služby

Na kvalitu života obyvateľov obce vplýva aj dostupnosť administratívno-správnych služieb subjektov verejnej správy. Možno konštatovať, že čím viac služieb je v obci dostupných, tým väčší je komfort obyvateľstva. Dostupnosť (blízkosť; nízka náročnosť na dochádzku za danými službami, či už z hľadiska vzdialenosti alebo času) administratívno-správnych služieb patrí medzi dôležité faktory ovplyvňujúce migračný pohyb obyvateľstva v obci.

Tabuľka 19: Spádovosť obce k vybraným poskytovateľom administratívno-správnych služieb

Inštitúcia	Miesto poskytovania služieb
Matričný úrad	Vrbov
Pracovisko daňového úradu	Kežmarok
Pracovisko Obvodného oddelenia policajného zboru	Kežmarok
Okresný súd	Kežmarok
Okresný úrad	Kežmarok
Pobočka Úradu práce, sociálnych vecí a rodiny	Kežmarok

Zdroj: vlastné spracovanie



Hospodárske pomery

Polohová atraktivita územia

V Slovenskej republike sa v plnej miere uplatňuje západo-východný gradient rozvoja, ktorý je odzrkadlením západo-východného gradientu rozvoja v Európe (v súvislosti s ekonomickou výkonnosťou krajín sa v Európe spomína taktiež severo-južný gradient rozvoja). Na Slovensku sa daná skutočnosť prejavuje tým spôsobom, že najvyspelejšie regióny sa nachádzajú v jeho západnej a najzaostalejšie v jeho východnej časti, pričom úroveň rozvoja smerom od západu na východ postupne klesá² (najmä čo sa týka ukazovateľov ako tvorba HDP, miera nezamestnanosti, ekonomická aktivita obyvateľstva, príjmy obyvateľstva, tvorba nových pracovných miest, ale aj infraštruktúrne vybavenie regiónov, kvalita domového a bytového fondu a pod).

Abrahámovce sa nachádzajú vo východnej časti Popradskej kotliny, pričom časť chotára obce leží aj na západných svahoch Levočských vrchov. Makropolohová atraktivita obce Abrahámovce, ležiacej na východnom Slovensku, je teda z aspektu jej potenciálu pre prítiahnutie investícií do priemyselnej výroby veľmi nízka, keďže ekonomicky najrozvinutejšie regióny krajiny sa nachádzajú najmä na západe (s výnimkou funkčných mestských regiónov Košíc a Prešova).

Na druhej strane, poloha obce vo vzťahu k regionálnym ekonomickým centrom a vo vzťahu k dopravnej infraštruktúre nadregionálneho významu (prítomnosť ktorej významne zvyšuje lokalizačný potenciál územia pre priemyselné investície) je pomerne výhodná. Najvýraznejším ekonomickým centrom v tatranskom regióne je mesto Poprad s viac ako 50 000 obyvateľmi, ktoré predstavuje pomerne rozvinutý priemyselný uzol s dominanciou strojárkeho priemyslu. Poprad je od Abrahámoviec vzdialený len 15 km. Menšie ekonomické centrá predstavujú okolité okresné mestá Kežmarok, Levoča a Spišská Nová Ves. Obec leží v blízkosti ciest I. triedy, pričom hlavné komunikačné línie nadregionálneho významu (diaľnica, železničná trasa) sú lokalizované v jej blízkom okolí.

Nebolo by asi namieste domnievať sa, že priamo Abrahámovce majú nejaký potenciál pre prilákanie priemyselnej výroby s vyšším počtom zamestnancov. Skúsenosti z regionálneho vývoja na Slovensku ukazujú, že aj v okresnom meste Kežmarok a v jeho bezprostrednom okolí len veľmi zriedka vznikajú nové priemyselné prevádzky, ktoré zamestnávajú niekoľko desiatok zamestnancov. Jednoznačne najvyšší potenciál pre umiestnenie novej priemyselnej výroby v podtatranskom regióne má však blízke mesto Poprad, čo by mohlo napomôcť riešeniu zamestnanosti v regióne (a teda sprostredkovane aj v obci).

Mezopolohová atraktivita obce v kontexte lokalizácie významných stredísk cestovného ruchu sa javí ako dobrá, keďže Abrahámovce ležia v tesnej blízkosti množstva prírodných i kultúrno-historických pamiatok cestovného ruchu (napr. TANAP, Slovenský raj, Kežmarok, Levoča, Spišský hrad...). Na druhej strane, ponuka atrakcií cestovného ruchu priamo v obci je v porovnaní s okolím slabá a subjekty, ktoré by chceli v obci pre turistov poskytovať ubytovacie a stravovacie služby by vstupovali do ťažkého konkurenčného boja so subjektmi, lokalizovanými priamo vo vyššie uvedených lokalitách CR.

Pomerne dobrú polohovú atraktivitu má však obec z hľadiska bývania. Ak by sme pomyselnou čiarou po obvode pospájali mestá Poprad, Spišská Nová Ves, Levoča a Kežmarok (čo sú ekonomické centrá Stredného Spiša), tak obec Abrahámovce je situovaná priamo v strede tohto štvoruholníka a všetky štyri mestá sú tak z obce veľmi ľahko dostupné. Obyvateľstvo bývajúce v obci teda nemá problém s dochádzkou za prácou do uvedených miest. Navyše, v tesnej blízkosti Abrahámoviec prebieha diaľnica D1, čím je obec veľmi dobre napojená na diaľkové cestné prepravné trasy.

² Presnejšie, v súvislosti s úrovňou rozvoja jednotlivých slovenských regiónov sa v odbornej literatúre spomína rozdelenie Slovenska na bohatý (severo) západ a chudobný (juho) východ, pričom región Spiša patrí práve do tej chudobnejšej časti.



Pol'nohospodárstvo a priemysel

V štruktúre poľnohospodárskej pôdy v katastri obce prevláda orná pôda (324,7 ha) nad trvalými trávnyimi porastmi (146,5 ha). V poľnohospodárskej výrobe majú teda vzhľadom k rozsiahlejším plochám ornej pôdy i TTP pomerne priaznivé podmienky tak rastlinná, ako aj živočíšna poľnohospodárska výroba³. Časť obyvateľstva hospodári na súkromných poliach, na ktorých v rámci samozásobovania pestuje najmä zemiaky, pšenicu a krmoviny. Na svojich hospodárskych dvoroch sa obyvatelia venujú chovu domácich zvierat. Okrem týchto drobných súkromných pestovateľov a chovateľov hospodária v katastri obce Abrahámovce dva veľké subjekty poľnohospodárskej výroby – spoločnosť Zemedar, s.r.o. Poprad-Stráže, ktorá má svoj hospodársky dvor v susednej Vlkovej a spoločnosť AGROCHOV Jánovce, s.r.o.

Z hľadiska poľovníctva patrí územie do poľovnej oblasti Levočského pohoria. Do katastra obce Abrahámovce zasahujú dva poľovné revíry – PZ Vlková a Úsvit (www.opk-oko-kezmarok.sk). Hranicou medzi nimi je cesta II/536. Poľovný revír Vlková (východne od tejto cesty) má celkovú rozlohu 4 528 ha a zasahuje do katastrov 9 obcí v Levočských vrchoch. Poľovný revír Úsvit (západne od cesty) má výmeru 7 000 ha a zasahuje do katastrov 12 obcí v Popradskej kotline. Loví sa najmä jelenia, srnčia a diviacia zver.

Priemyselná výroba sa v obci nenachádza a aj v minulosti bola veľmi chudobná. Súviselo to najmä s nevhodnými lokalizačnými faktormi pre umiestnenie priemyselnej výroby a s chudobnou surovinovou bázou v okolí. Táto skutočnosť viedla k orientácii výrobných sféry na spracovanie časti vyprodukovaných poľnohospodárskych komodít. Obyvatelia obce pracujúci v priemysle dochádzajú do práce najčastejšie do priemyselných podnikov v Poprade a Kežmarku.

Tabuľka 20: Štruktúra pôdneho fondu (k 31.12.2021; v ha)

Poľnohospodárska pôda						
orná pôda	chmeľnice	vinice	záhrady	ovocné sady	TTP	spolu
324,7	0,0	0,0	8,1	0,0	146,5	479,4
Nepoľnohospodárska pôda						
lesné pozemky	vodné plochy	zastavané plochy a nádvorja	ostatné plochy		Spolu	
125,6	2,2	24,3	33,8		185,9	
Celková výmera územia						665,3

Zdroj: Štatistický úrad SR databáza DATAcube, vlastné spracovanie

Cestovný ruch

Cestovný ruch predstavuje interdisciplinárne odvetvie hospodárstva, na realizácii ktorého sa podieľa mnoho ďalších oblastí, ako sú napr. poľnohospodárstvo (v ostatnom období najmä ekologické poľnohospodárstvo a agroturistika), priemysel, stavebníctvo, služby a pod. Abrahámovce ležia v blízkosti mimoriadne atraktívnych turistických regiónov v rámci Slovenska – Tatier, Nízkych Tatier, Slovenského raja a Pienin.

Abrahámovce majú teda z hľadiska pritiažnutia turistov pomerne dobrú polohu neďaleko významných národných parkov, pričom lokalizačné predpoklady ešte zvyčajne zvyšujú ďalšie vybudované zariadenia a atrakcie v blízkom okolí – napr. termálne kúpalisko s celoročnou prevádzkou v 5 km vzdialenom Vrbove, Aquacity Poprad a pod. Okrem národných parkov a vybudovaných zariadení CR na báze prírodného potenciálu sa v blízkosti obce nachádzajú na Spiši aj mnohé kultúrohistorické pamiatky (pamiatky UNESCO - Spišský hrad, mestá Levoča a Kežmarok a pod.).

³ Toto konštatovanie sa však týka len dostupnej plochy na poľnohospodársku výrobu, neberieme tu do úvahy ďalšie dôležité faktory, ako sú napr. klimatické, orografické alebo pôdne pomery, prípadné nájomné vzťahy a pod.



Umelo vytvorené lokalizačné predpoklady CR (spoločenské aj kultúrno-historické) sú v regióne taktiež na výbornej úrovni. Z kultúrno-historických hmotných pamiatok a zariadení sa v blízkom okolí nachádzajú napr. kostoly, hrad a unikátne námestie v Kežmarku, námestie v Levoči, spomínaný Spišský hrad, Spišská Sobota, Ľubovniansky hrad, skanzen pod Ľubovnianskym hradom, pamiatková rezervácia ľudovej architektúry v Ždiari a ďalšie. Pri poľských hraniciach v Zamagurí sa v Červenom Kláštore nachádza rovnomenný historický kláštor kamaldulských mníchov, v ktorom je umiestnené múzeum s národopisnou, historickou, archeologickou a lekárenskou expozíciou. Ďalšou neďalekou hmotnou kultúrnohistorickou pamiatkou je obec Osturňa, ktorej tri najzachovalejšie časti sú vyhlásené za pamiatkovú rezerváciu ľudovej architektúry.

Medzi lokalizačné predpoklady CR patria aj kultúrno-spoločenské a športové podujatia, ktoré taktiež prispievajú k atraktivite okolitého regiónu a významne zvyšujú jeho návštevnosť. Počas roka sa ich v blízkom okolí koná obrovské množstvo. Medzi najvýznamnejšie možno zaradiť medzinárodný festival remesiel a ľudovej kultúry ELRO v Kežmarku, Mariánsku púť v Levoči, hradné dni na hrade Ľubovňa, Zamagurské folklórne slávnosti, Nestville Open Day v Hniezdom, Hradobranie na Spišskom hrade, ale aj univerzálnu noc múzeí a galérií. Lokalizačné predpoklady cestovného ruchu (prírodné aj umelo vytvorené) v okolitom regióne sú teda na výbornej úrovni.

Okrem lokalizačných predpokladov hrajú veľmi dôležitú úlohu v rámci rozvoja regiónu aj realizačné predpoklady cestovného ruchu, medzi ktoré patrí doprava a materiálno-technická základňa (stravovacie, ubytovacie a športovo-technické zariadenia, zariadenia služieb a obchodu a špeciálne zariadenia).

Dopravná infraštruktúra je v regióne na dobrej úrovni. V posledných rokoch prebehla rekonštrukcia mnohých ciest, mostov a chodníkov, čo zabezpečilo zvýšenú kvalitu cestných komunikácií v regióne. Dopravné spojenie s okolitými regiónmi je zabezpečené autobusovou a železničnou dopravou. Zo športovo-technických zariadení sa v regióne nachádza množstvo zjazdoviek, lanoviek, vlekov a ihrísk. Ubytovacie kapacity sú v regióne reprezentované hotelmi, miestnymi penziómi a rekreačnými chatami s menším počtom postelí, ktoré sa nachádzajú takmer v každej obci. Najviac ubytovacích a stravovacích zariadení s celoročnou prevádzkou sa nachádza v centrách cestovného ruchu – v Tatrách, v mestách (v ktorých je, prirodzene, vyššia koncentrácia obyvateľstva) a v blízkom Vrbove s termálnym kúpaliskom.

Abrahámovce majú teda z hľadiska svojej polohy v blízkosti prírodných atrakcií aj kultúrno-historických pamiatok pomerne priaznivé predpoklady rozvoja cestovného ruchu. Slabou stránkou sú však lokalizačné a realizačné predpoklady rozvoja cestovného ruchu priamo v obci, teda také, ktoré by do obce dokázali priťahovať turistov. V obci sa nachádza jedna národná kultúrna pamiatka: rímskokatolícky kostol sv. Šimona a Júdu. Zo športových zariadení má obec vybudovanú len asfaltovú plochu, slúžiacu ako ihrisko a tiež detské ihrisko. V časti Pikovce sa síce nachádza chatová osada, tá je však využívaná prevažne majiteľmi chat vo forme druhého bývania a len v minimálnej miere sa niektoré chaty využívajú na komerčné ubytovanie. Navyše, v obci sa nenachádzajú žiadne stravovacie zariadenia. Ponuka služieb a zaujímavostí priamo v obci je teda veľmi obmedzená. S ohľadom na vyššie uvedené možno konštatovať, že cestovný ruch bude aj v budúcnosti zohrávať v rozvoji obce Abrahámovce pravdepodobne len veľmi obmedzenú úlohu.

Finančné hospodárenie

Finančné hospodárenie obce sa realizuje prostredníctvom rozpočtu obce, zostavovaného podľa dikcie § 9 zákona č. 369/1990 Zb. o obecnom zriadení na obdobie jedného kalendárneho roka. Pravidlá rozpočtového hospodárenia obce upravuje zákon č. 583/2004 Z. z. o rozpočtových pravidlách územnej samosprávy a o zmene a doplnení niektorých zákonov. V § 5 uvedeného zákona sú príjmy obce definované nasledovne:

- a) výnosy miestnych daní a poplatkov podľa osobitného predpisu
- b) nedaňové príjmy z vlastníctva a z prevodu vlastníctva majetku obce a z činnosti obce a jej rozpočtových organizácií podľa tohto alebo osobitného zákona,
- c) úroky a iné príjmy z finančných prostriedkov obce,



- d) sankcie za porušenie finančnej disciplíny uložené obcou,
- e) dary a výnosy dobrovoľných zbierok v prospech obce,
- f) podiely na daniach v správe štátu podľa osobitného predpisu,
- g) dotácie zo štátneho rozpočtu na úhradu nákladov preneseného výkonu štátnej správy v súlade so zákonom o štátnom rozpočte na príslušný rozpočtový rok a dotácie zo štátnych fondov,
- h) ďalšie dotácie zo štátneho rozpočtu v súlade so zákonom o štátnom rozpočte na príslušný rozpočtový rok,
- i) účelové dotácie z rozpočtu VÚC alebo z rozpočtu inej obce na realizáciu zmlúv podľa osobitných predpisov,
- j) prostriedky z EÚ a iné prostriedky zo zahraničia poskytnuté na tento účel,
- k) iné príjmy ustanovené osobitnými predpismi.

Obec môže na plnenie svojich úloh použiť aj prostriedky mimorozpočtových peňažných fondov, prostriedky získané z rozdielu medzi výnosmi a nákladmi z podnikateľskej činnosti po zdanení, návratné zdroje financovania a združené prostriedky.

V súlade s § 9 zákona č. 583/2004 Z. z. o rozpočtových pravidlách územnej samosprávy zostavuje viacročný rozpočet. Tento viacročný rozpočet predstavuje ekonomický nástroj finančnej politiky obce, v ktorom sú v rámci jej pôsobnosti vyjadrené zámery rozvoja územia a potrieb obyvateľov vrátane programov obce najmenej na tri rozpočtové roky.

Prehľad majetku a zdrojov

Hodnota dlhodobého majetku obce Abrahámovce k 31.12.2021 bola 161 292,58 €. V dlhodobom majetku je teda viazaných 87 % zdrojov obce. Jeho výrazne dominantnú zložku (128 899,14 €) tvorí dlhodobý hmotný majetok v podobe pozemkov a najmä stavieb, pomerne významné zdroje má obec aj v dlhodobom finančnom majetku (32 393,44 € - v realizovateľných cenných papieroch a podieloch). Obežný majetok k 31.12.2021 predstavoval 23 291,99 €.

Na konci roku 2021 obec evidovala pohľadávky v celkovej výške 35,04 €, išlo o pohľadávky krátkodobé. Celkové záväzky obce k uvedenému dátumu boli vo výške 35 875,79 €. Krátkodobé záväzky (voči dodávateľom, zamestnancom, poisťovniam, daňovému úradu a pod.) boli k 31.12.2021 vo výške 5 019,43 €, dlhodobé záväzky vo výške 256,36 € (spolu 5 275,79 €).

Tabuľka 21: Bilancia aktív a pasív k 31.12.2021 (eur; netto)

AKTÍVA	185 238,83	PASÍVA	185 238,83
Neobežný majetok spolu	161 292,58	Vlastné imanie	137 503,14
Dlhodobý nehmot. majetok	0,0	Výsledok hospodárenia	137 503,14
Dlhodobý hmotný majetok	128 899,14	-minulé roky	154 289,56
Dlhodobý finančný majetok	32 393,44	-účtovné obdobie	-16 786,42
Obežný majetok spolu	23 291,99	Záväzky súčet	35 875,79
Zásoby	0,0	Rezervy	600,00
Zúčtovanie medzi subj. VS	0,0	Zúčtovanie medzi subjektmi VS	0,00
Pohľadávky	35,04	Záväzky	5 275,79
Finančné účty	23 256,95	Bankové úvery a ostatné	30 000,00
Časové rozlíšenie	654,26	Časové rozlíšenie	11 859,90

Zdroj: Súvaha k 31.12.2021

Príjmy a výdavky obce

Celkové príjmy obce v roku 2021 boli vo výške 88 591,62 €. Dominantnú zložku tejto sumy predstavovali daňové výnosy samosprávy vo výške 77 918,84 €, výnosy z poplatkov mala obec v roku



2021 vo výške 4 766,60 € (spolu 82 685,44 €). Čiastočné zdroje predstavovali aj ostatné výnosy z prevádzkovej činnosti (727,97 €).

Celkové výdavky obce v roku 2021 boli vo výške 105 378,04 €. Osobné náklady (mzdy a odvody zamestnancov) boli vo výške 41 870,14 €, prevádzkové výdavky obce za spotrebované nákupy a služby boli vo výške 55 983,00 € (nákupy 12 698,18 €, služby 43 284,82 €). Tieto výdavky predstavujú finančné zdroje na bežný chod samosprávy, sú spotrebované bez toho, aby prinášali priamy efekt pre rozvoj obce. V roku 2021 dosiahla obec Abrahámovce záporný hospodársky výsledok vo výške -16 786,42 € po zdanení.

Tabuľka 22: Náklady a výnosy v roku 2021

Náklady	eur
Spotrebované nákupy	12 698,18
Služby	43 284,82
Osobné náklady	41 870,14
Dane a poplatky	55,68
Ostatné náklady na prevádzkovú činnosť	1 972,14
Odpisy, rezervy a opravné položky z prevádzkovej činnosti a finančnej činnosti a zúčtovanie časového rozlíšenia	3 097,48
Finančné náklady	799,60
Náklady na transfery a náklady z odvodu príjmov	1 600,00
Spolu	105 378,04
Výnosy	eur
Tržby za vlastné výkony a tovar	390,00
Daňové a colné výnosy a výnosy z poplatkov	82 685,44
Ostatné výnosy z prevádzkovej činnosti	727,97
Zúčtovanie rezerv a opravných položiek z prevádzkovej činnosti a finančnej činnosti a zúčtovanie časového rozlíšenia	600,00
Finančné výnosy	29,28
Výnosy z transferov a rozpočtových príjmov v obciach, VÚC a v rozpočtových organizáciách a príspevkových organizáciách zriadených obcou alebo VÚC	4 158,93
Spolu	88 591,62
VÝSLEDOK HOSPODÁRENIA po zdanení	-16 786,42

Zdroj: Výkaz ziskov a strát obce Abrahámovce k 31.12.2021

Ex-post hodnotenie predchádzajúceho PHSR

Predchádzajúci Program hospodárskeho a sociálneho rozvoja mala obec Abrahámovce spracovaný na roky 2015-2020. V ňom mala zadaných 10 projektov / aktivít. Z tohto počtu sa 2 projekty podarilo čiastočne zrealizovať (oprava cesty na cintorín a výstavba chodníka popri ceste II/536). Dva projekty sa vôbec nezrealizovali (vybudovanie oddychovej zóny a rekonštrukcia obecného úradu). Ďalších 6 projektov / aktivít obec realizuje priebežne.



Ex-ante hodnotenie stavu projektovej pripravenosti investícií

Cieľom Ex – ante hodnotenia stavu projektovej pripravenosti investícií je analyzovať súčasný stav pripravenosti investičných zámerov a možnosti ich financovania z rôznych zdrojov. V nasledujúcom formulári sú uvedené len tie investičné zámery, na ktoré má obec v čase vypracovania tohto PHSR (jar 2022) už spracovanú príslušnú dokumentáciu (resp. už má podanú žiadosť o NFP a čaká na vyhodnotenie). Súhrn všetkých investičných aj neinvestičných zámerov obce na nasledujúce obdobie je uvedený v ďalšej časti dokumentu (pozri najmä formuláre P1, P2 a F2).

Formulár 3 (A7): Ex - ante hodnotenie stavu projektovej pripravenosti investícií

Ex-ante hodnotenie - stav projektovej pripravenosti investícií k termínu vypracovania nového PHSR (pipe_line)																			
v tis. EUR																			
por. č.	Politika – oblasť*	Názov investície	Klasifikácia stavby - triedy	Rok začatia-plán	Technická príprava mesiac/rok	Cena podľa stavebného zámeru		Navrhovaný objem finančných prostriedkov v príslušnom roku spolu			Finančné prostriedky podľa zdrojov								
				Rok dokončenia-plán		ÚR:	Celkom	Z toho stavebná časť	Rok	Objem fin. prostriedkov celkom	Z toho verejné investície	Štátny rozpočet	Rozpočet samosp rávneho kraja	Rozpočet obce	Štátne účelové fondy	Úvery so zárukou štátu	Rozpočet EÚ	Kód OP	Súkr. zdroje
SP:	PD:																		
0	1	2	3	4	5	6	7	8	9	10	11	12	13	14	15	16	17	18	19
1	S	Rekonštrukcia budovy obecného úradu, zníženie energetickej náročnosti na prevádzku	1220 – Budovy pre administratívu	2023-2025	-	500,0	500,0	2023-2025	500,0	500,0									

* H – Hospodárska, S – Sociálna, E – Environmentálna politika

Zdroj: MDVRR 2015, obecný úrad



A.II Analýza vonkajšieho prostredia

Vonkajšie prostredie v kontexte tohto Programu hospodárskeho a sociálneho rozvoja predstavuje pre obec tie oblasti, ktoré síce ovplyvňujú jej rozvoj (v rôznej miere, či už významne alebo len okrajovo), avšak obec ich zároveň nedokáže svojou činnosťou nijako ovplyvniť. V makroregionálnej mierke je dôležitým činiteľom rozvoja obce európsky rozvojový koncept „Red octopus“, ktorý stanovuje hlavné rozvojové centrá Európy. Ide o tzv. „červenú chobotnicu“ (pomenovanie podľa tvaru tejto rozvojovej siete), ktorá spája najrozvinutejšie európske sídelné a aglomeračné centrá a centrá, ktoré majú najväčší potenciál ďalšieho rozvoja. Jedno z ramien „červenej chobotnice“ prechádza aj Slovenskom, avšak len jeho juhozápadnou časťou. Abrahámovce sú teda od tohto ramena značne vzdialené.

Koncepcia územného rozvoja Slovenska 2001 (KURS 2001) vyhodnotila jednotlivé sídelné centrá Slovenska ako terciárne centrá, t.j. centrá na základe ich terciárnej obslužnosti (úrovne vybavenosti vybranou vyššou občianskou vybavenosťou). Takýmto spôsobom bolo na národnej úrovni vytvorených päť skupín obcí (okrem Bratislavy a Košíc, ktoré stoja samostatne a nepatria do žiadnej skupiny), ktoré naznačujú úroveň obsluhy ako pre vlastné mesto, tak pre jeho zázemie (prvé tri skupiny sa pritom členia na dve podskupiny). Najbližšie centrá osídlenia pre Abrahámovce predstavujú mestá Kežmarok (2b. skupina), Poprad (1b. skupina), Levoča (3a. skupina) a Spišská Nová Ves (2a. skupina).

Okrem centier osídlenia KURS 2001 na Slovensku stanovila jadrové ťažiská osídlenia, ktoré sú navzájom pospájané rozvojovými osami I. stupňa. Ostatné sídelné centrá sú pospájané osami II. a III. stupňa. Tieto rozvojové a urbanizačné osi sú súčasťou vyváženej hierarchizovanej sídelnej štruktúry. Podporujú sídelné väzby medzi obcami a rovnovážny sídelný rozvoj vrátane rozvoja vidieka. Vytvárajú podmienky pre dostupnosť k infraštruktúram, zachovanie a rozvoj prírodného a kultúrneho dedičstva a zabezpečujú požiadavky, ktoré sú na sídelnú štruktúru kladené z hľadiska ekonomických, sociálnych a environmentálnych potrieb.

Koncepcia územného rozvoja Slovenska 2001 stanovuje tri stupne rozvojových osí, ktoré vychádzajú z nasledovných kritérií:

- rozvojová os prvého stupňa – prepája centrá osídlenia prvej skupiny a ťažiská osídlenia prvej úrovne v štáte a porovnateľné centrá mimo hraníc krajiny, zahŕňajúc najmenej jednu cestnú komunikáciu a jednu železnicu rýchlostného typu,
- rozvojová os druhého stupňa – prepája centrá osídlenia druhej skupiny a ťažiská osídlenia druhej úrovne s centrami osídlenia prvej skupiny a ťažiskami osídlenia prvej úrovne, resp. prepája centrá osídlenia druhej skupiny a ťažiská osídlenia druhej úrovne medzi sebou, zahŕňajúc najmenej jednu cestnú komunikáciu a jednu železnicu nadregionálneho významu alebo jednu rýchlostnú cestu,
- rozvojová os tretieho stupňa – prepája stredné centrá a ťažiská osídlenia tretej úrovne navzájom, ako aj ostatné vyhodnocované centrá osídlenia s ostatnými centrami osídlenia druhej skupiny.

Z pohľadu rozvoja územia Slovenska najdôležitejšia, teda rozvojová os I. stupňa, prepája Bratislavu a Košice (o. i.) severoslovenským dopravným koridorom. Abrahámovce teda ležia v bezprostrednej blízkosti tejto rozvojovej osi I. stupňa, prechádzajúcej v oblasti Popradu a Levoče.

Veľmi dôležitým aspektom v analýze vonkajšieho prostredia je aj stratégia štrukturálnej politiky Európskej únie a jej priemet do slovenských pomerov. Počas programovacieho obdobia EÚ 2000-2006 (čo pre Slovensko znamenalo roky 2004-2006) používala Európska únia stratégiu regionálnej politiky založenú na rovnomernom prístupe samospráv k štrukturálnym fondom (tzv. „pokropením regiónov investíciami“, kde každá samospráva mala rovnaký prístup k týmto fondom). Od programovacieho obdobia 2007 - 2013 sa však už stratégia regionálnej politiky EÚ zmenila, keďže táto sa už nezamerala na znižovanie regionálnych disparít formou podpory zaostalých regiónov, ale na základe skúseností z regionálneho rozvoja zo západoeurópskych krajín, rozhodla sa posilňovať predovšetkým vytýčené póly rastu, ktoré sú najviac konkurencieschopné a majú najväčší potenciál rozvoja (týmto opatrením sa taktiež sledovalo posilnenie vonkajšej konkurencieschopnosti EÚ ako celku voči ostatným aktérom vo svetovom hospodárstve). Jednotlivými krajinami vytýčené póly rastu mali byť nositeľmi rozvoja



v jednotlivých regiónoch a postupom času by sa rozvoj z týchto pólov rastu mal šíriť do ich bezprostredného okolia (teda do zaostalejších oblastí v ich okolí). Na Slovensku tak boli od programovacieho obdobia 2007-2013 na základe Konceptie územného rozvoja Slovenska stanovené inovačné a kohézne póly rastu (niektoré mestá a obce v ich bezprostrednom zázemí), pričom najväčšia časť podpory zo štrukturálnych fondov smeruje práve do nich.

Výrazným vonkajším rozvojovým impulzom pre obec by mohla byť zvýšená podpora zo strany vlády formou investičných stimulov pre tie priame zahraničné investície, ktoré sa plánujú realizovať priamo v okrese Kežmarok (príp. jeho bezprostredného okolia). Skúsenosti však ukazujú, že od roku 2002, kedy sa začalo s poskytovaním investičnej pomoci, jednotlivé slovenské vlády touto formou podporovali smerovanie priamych zahraničných investícií primárne do najrozvinutejších regiónov Slovenska (najmä do trojuholníka Bratislava – Trnava – Nitra, do Košíc a oblasti stredného Považia po Žilinu). Do oblasti podtatranského regiónu a do Kežmarku (okresu patriaceho z hľadiska výšky miery nezamestnanosti medzi najproblémovšie okresy Slovenska) smerovala len malá časť investičnej pomoci vlády. Z prostredia investičnej pomoci teda len ťažko očakávať priaznivé rozvojové impulzy pre región v blízkej budúcnosti.

Ďalším rozvojovým impulzom, ktorý by mohol prísť z vonkajšieho prostredia, je (najmä finančná) pomoc vlády pre najmenej rozvinuté okresy, poskytovaná v súlade so zákonom č. 336/2015 Z. z. o podpore najmenej rozvinutých okresov (NRO). Jedným z týchto NRO je aj okres Kežmarok. Podpora v rámci NRO má smerovať najmä na tvorbu nových pracovných miest. Hoci finančný balík, dostupný pre okres v rámci tejto podpory, nie je nejaký obrovský a teda neznamená nejaké výrazné investície, v prípade jeho vhodného využitia môže čiastočne prispieť k rozvoju okresu ako takého (a v rámci neho aj k rozvoju obce Abrahámovce).

Spomínaná politika územnej podpory vo forme investičnej pomoci a množstvo ďalších faktorov (napr. faktor sídelnej hierarchie, faktor makropolohovej atraktivity, faktor veľkej dopravnej infraštruktúry, faktor historickej marginality, faktor depresnosti priľahlých prihraničných regiónov a pod.; Korec 2005) prispeli (a naďalej prispievajú) k veľmi nerovnovážnemu regionálnemu vývoju v rámci Slovenska, keď sa medzi jednotlivými jeho regiónmi vytvorili pomerne výrazné regionálne disparity. Vytvorila sa tak významná priestorová polarizácia spoločnosti s existenciou centier na strane jednej a periférií (vnútorných aj prihraničných periférnych regiónov) na strane druhej. Uvedené skutočnosti upozorňujú na obmedzený potenciál budúceho rozvoja obce Abrahámovce, prichádzajúci z vonkajšieho prostredia.

Štrukturálne fondy v programovom období 2014-2020 a v období 2021-2027

Jednou z možných ciest získavania finančných prostriedkov na realizáciu investičných akcií (okrem ďalších možných zdrojov, uvedených v časti „Indikatívny finančný plán“) sú Európske štrukturálne a investičné fondy. Napriek tomu, že tieto európske štrukturálne a investičné fondy sú z aspektu regionálneho rozvoja definované ako „doplnkové“ zdroje financovania, v súčasnom modeli regionálnej politiky a nastavenia financovania samospráv sú práve tieto prostriedky z EŠIF hlavným zdrojom financií, bez ktorého by len ťažko boli samosprávy schopné financovať svoje rozvojové investičné projekty. V programovom období EÚ 2014 – 2020 čerpá Slovensko európske štrukturálne a investičné fondy v rámci Cieľa Investovanie do rastu a zamestnanosti a v rámci Cieľa Európska územná spolupráca. Nakoľko v čerpaní eurofondov platí pravidlo n+3, finančné prostriedky z programového obdobia 2014 – 2020 je možné čerpať do konca roku 2023.

V rámci Cieľa Investovanie do rastu a zamestnanosti sa čerpajú financie prostredníctvom nasledujúcich operačných programov:

- Integrovaný regionálny operačný program (OP IROP),
- OP Ľudské zdroje (OP ĽZ),
- OP Integrovaná infraštruktúra (OP II),
- OP Výskum a inovácie (OP VaI),
- OP Kvalita životného prostredia (OP KŽP),



- OP Efektívna verejná správa (OP EVS),
- Technická pomoc,
- Program rozvoja vidieka,
- Rybné hospodárstvo.

V rámci Cieľa Európska územná spolupráca čerpá Slovensko financie prostredníctvom nasledujúcich operačných programov:

Programy cezhraničnej spolupráce

- SK – CZ 2014 – 2020,
- SK – AT 2014 – 2020,
- PL – SK 2014 – 2020,
- SK – HU 2014 – 2020,
- ENI HU – SK – RO – UA 2014 – 2020.

Programy nadnárodnej spolupráce

- Stredná Európa,
- ETC Dunaj.

Programy medziregionálnej spolupráce

- INTERREG,
- ESPON,
- INTERACT,
- URBACT.

Obec Abrahámovce ešte stále môže v rámci Cieľa Investovanie do rastu a zamestnanosti čerpať z EŠIF financie prostredníctvom základných operačných programov – Integrovaný regionálny operačný program OP IROP (ktorého realizátorom na území Prešovského samosprávneho kraja je PSK prostredníctvom Regionálnej územnej stratégie PSK), OP Ľudské zdroje, OP Kvalita životného prostredia a OP Efektívna verejná správa. V rámci Cieľa Európska územná spolupráca sa obec môže uchádzať o financie na realizáciu rozvojových aktivít cez Program cezhraničnej spolupráce PL – SK 2014 – 2020.

V čase vzniku tohto PHSR (jar 2022) ešte nie je schválená Partnerská dohoda medzi Slovenskom a EÚ na nastávajúce programové obdobie 2021 -2027, a teda ani Operačný program Slovensko. Nie je ešte definitívne známe aké konkrétne ciele a priority budú prostredníctvom EŠIF podporované (tieto skutočnosti sú aktuálne predmetom negociácií medzi SR a EÚ). Z tohto dôvodu nie je možné analyzovať možné zdroje podpory v rámci EŠIF v budúcom programovom období, ktoré by obec Abrahámovce mohla využiť.



STEEP analýza

Pri stretávaní sa s rôznymi problémami a výzvami je potrebné si uvedomiť, že ich riešenie môže byť v budúcnosti ovplyvnené rôznymi vonkajšími faktormi, ktoré obec nedokáže ovplyvniť. Úlohou STEEP analýzy (analýzy externého prostredia) je napomáhať tvorcom rozhodnutí predvídať budúci možný vývoj a na tieto zmeny sa pripraviť.

Formulár 4 (A8): STEEP analýza

Sociálne	Technologické	Ekonomické	Ekologické	Politické	Hodnoty
Starnutie obyvateľstva , emigrácia mladých ľudí do miest	Úroveň technológie poskytovateľa	Nové trhy a nové príležitosti (napr. cestovný ruch)	Vplyv rôznych subjektov na ŽP	Politika vlády v hospodárskej, sociálnej a environmentálnej oblasti	Zmena postojov k lokálnemu rozvoju
Zmeny postojov a správania – aktívny tretí sektor	Dostupná technológia a využívaná technológia	Klesajúce trhy v niektorých poskytovaných službách	Možnosti obnovy a tvorby ŽP	Štrukturálna politika Európskej únie	Zmena životného štýlu
Zmeny správania obyvateľov	Technológia využívaná obyvateľmi, podnikateľmi	Dostupnosť finančných zdrojov	Politika ŽP	Vojna	Tímová spolupráca
Móda	Kontakt s obyvateľmi prostredníctvom technológie	Daňová politika	Podpora tvorby a ochrany ŽP	Zmena vlády ako výsledok volieb	Osobné hodnoty

Zdroj: MDVRR 2015, vlastné spracovanie



A.III Zhodnotenie súčasného stavu územia

Zhodnotenie súčasného stavu územia je spracované formou SWOT analýzy. Tá bola vypracovaná na základe auditu rozvojových zdrojov obce.

SWOT analýza

Formulár 5 (A10): SWOT analýza

Silné stránky	Slabé stránky
<ul style="list-style-type: none"> • trend mierneho nárastu počtu obyvateľov • mierne pozitívny vývoj prirodzeného aj migračného pohybu obyvateľstva • priaznivá štruktúra UoZ podľa vzdelania • existencia chatovej oblasti • dobrá poloha obce neďaleko diaľnice • pomerne dobrá kvalita komunikácií vedúcich cez obce • dobrá starostlivosť o cintorín a verejné priestranstvá • vybudované detské ihrisko a menšie multifunkčné ihrisko • intenzívne využívanie poľnohospodárskej pôdy v katastri obce • výhodná poloha obce vzhľadom na nadradenú dopravnú infraštruktúru (diaľnica) • výhodná poloha obce neďaleko centier zamestnanosti (urbánnych centier – PP, KK, SN, LE) 	<ul style="list-style-type: none"> • veľmi nízka úroveň vytriedenia komunálnych odpadov • niektoré lokality s potenciálom záplav v intraviláne obce • nepriaznivá veková štruktúra obyvateľstva • rýchle starnutie obyvateľstva • vyššia miera nezamestnanosti • nepriaznivá štruktúra UoZ podľa veku, doby evidencie a klasifikácie zamestnaní • nevybudované chodníky • nevybudovaná kanalizácia, ani ČOV • potreba dochádzať za základnou zdravotnou starostlivosťou • absencia škôl, obchodov a služieb v obci • slabá makropolitická atraktivita územia • málo rozvinutá miestna hospodárska základňa • slabé predpoklady rozvoja cestovného ruchu • nezrealizovaný projekt pozemkových úprav • nedostatok investičného kapitálu z vlastných zdrojov •
Príležitosti	Ohrozenia
<ul style="list-style-type: none"> • príprava lokalít pre rozvoj IBV • zvýšenie úrovne vytriedenia odpadov • realizácia dodatočných protipovodňových opatrení • výstavba základnej technickej infraštruktúry (kanalizácia, ČOV) • podpora miestnych podnikateľských subjektov • realizácia projektu pozemkových úprav • využitie európskych štrukturálnych a investičných fondov na realizáciu rozvojových aktivít • možnosti podpory nezamestnaných občanov v rámci AOTP (menšie obecné služby, regionálna zamestnanosť...) 	<ul style="list-style-type: none"> • nedostatočné využitie možných zdrojov z EÚ • vysoká administratívna náročnosť pre získanie financií z EŠIF • neustále zvyšovanie administratívnej záťaže výkonu miestnej samosprávy bez kompenzácie z hľadiska paralelného zvyšovania zdrojov (finančných, personálnych)

Zdroj: vlastné spracovanie



Kľúčové faktory a disparity územia

Vyhodnotením silných stránok a príležitostí zo SWOT analýzy boli identifikované hlavné faktory rozvoja obce. Podobne, na základe vyhodnotenia slabých stránok a ohrození boli identifikované hlavné disparity obce.

Hlavné faktory rozvoja:

- využitie dobrej geografickej polohy obce medzi viacerými urbánnymi centrami (PP, KK, SN, LE) a pri diaľnici na rozvoj IBV
- zvyšovanie environmentálneho povedomia obyvateľstva
- podpora rozvoja poľnohospodárstva a agroturistiky
- využitie zdrojov z EŠIF na realizáciu investičných a neinvestičných projektov, aktivita obce pri realizácii rozvojových projektov

Hlavné disparity rozvoja:

- emigrácia obyvateľstva – z obce emigruje predovšetkým mladé obyvateľstvo, najčastejšie z dôvodu absencie ponuky pracovných miest, slabej ponuky trávenia voľného času a nedostatku možností bývania
- slabá ponuka pracovných príležitostí priamo v obci – obec nedokáže vygenerovať dostatočný počet pracovných príležitostí pre všetko svoje obyvateľstvo
- nezamestnanosť obyvateľstva – obyvateľstvo, ktoré si nevie nájsť prácu a neemigruje, upadá kvôli absencii dostatočného príjmu na živobytie do sociálnych problémov
- vyššia úroveň miezd v metropolitných regiónoch SR, príp. v zahraničí – úroveň miezd v regióne spolu s časovou a finančnou náročnosťou dochádzky do zamestnania pôsobí ako demotivačný faktor a generuje podmienky pre emigráciu obyvateľstva
- nedobudovaná technická infraštruktúra – obec nemá vybudovanú kanalizáciu a ČOV
- veľká rozdrobenosť pozemkov a komplikovaná štruktúra vlastníckych vzťahov v katastrálnom území obce – výrazne limitujúci faktor potenciálnych rozvojových aktivít z dôvodu veľkej náročnosti z hľadiska vysporiadania vlastníckych vzťahov (napr. pre technickú infraštruktúru, budovanie chodníkov a pod.).



B-Strategická časť

Programu hospodárskeho a sociálneho rozvoja



Rozvoj rôznych regiónov, od lokálnej po makroregionálnu úroveň, je nutné chápať, realizovať, uvažovať a posudzovať v čo možno najširších súvislostiach a väzbách, nie izolovane. Z tohto dôvodu je preto pre stanovenie rozvojovej stratégie obce nevyhnutné rešpektovať aj rôzne „nadradené“ stratégie, ktoré boli prijaté či už na nadnárodnej úrovni, na úrovni štátu alebo VÚC.

Na medzinárodnej úrovni je Slovenská republika viazaná najmä **Agendou 2030**. Ide o súhrn globálnych záväzkov, ktorými medzinárodné spoločenstvo reaguje na najzávažnejšie výzvy súčasnosti. Zmena klímy, chudoba, zvyšujúce sa ekonomické a sociálne nerovnosti alebo neudržateľnosť prevládajúcich vzorcov výroby a spotreby sú komplexné a navzájom previazané problémy. Izolované zásahy a opatrenia preto strácajú účinnosť pri ich riešení. Agenda 2030 bola prijatá členskými štátmi Organizácie Spojených národov v roku 2015 a vyzýva štáty k spoločnému koordinovanému postupu pri riešení globálnych výziev. Táto Agenda 2030 bola prijatá najmä za účelom zabezpečenia udržateľného rozvoja vo svete. Obsahuje spolu 17 cieľov, ktorých plnenie je v záujme udržateľného rozvoja potrebné naplňať.

Implementácia Agendy 2030 je na Slovensku inštitucionálne rozdelená medzi Ministerstvo investícií, regionálneho rozvoja a informatizácie SR a Ministerstvo zahraničných vecí SR. V konzultácii s odbornou verejnosťou bola Agenda 2030 na Slovensku premietnutá do užšieho súboru šiestich prioritných oblastí, ktoré zohľadňujú špecifiká Slovenska a ktoré budú základom ďalšej strategickej a koncepcnej práce. Sú nimi:

- *Vzdelanie pre dôstojný život,*
- *Smerovanie k znalostnej a environmentálnej udržateľnej ekonomike pri demografických zmenách a meniacom sa globálnom prostredí,*
- *Znižovanie chudoby a sociálna inklúzia,*
- *Udržateľné sídla, regióny a krajina v kontexte zmeny klímy,*
- *Právny štát, demokracia a bezpečnosť,*
- *Dobré zdravie.*

Vyššie uvedené prioritné oblasti sa premietajú aj do opatrení regionálnej politiky, podporujúcich rozvoj jednotlivých regiónov Slovenska.

Strategická časť Programu hospodárskeho a sociálneho rozvoja obce Abrahámovce na roky 2022-2030 nadväzuje na analytickú časť, ktorá predstavuje komplexnú analýzu územia. Táto časť PHSR obsahuje stratégiu rozvoja obce s ohľadom na jej vnútorné špecifiká a danosti. Jej súčasťou je strategická vízia, formulácia a návrh stratégie rozvoja, ako aj formulácia cieľov v hospodárskej, sociálnej a environmentálnej oblasti.



Strategická vízia a hlavný cieľ obce

Vízia je želanou predstavou obyvateľov o budúcnosti, o tom, ako by mala obec vyzeráť. Je teda nástrojom na motiváciu, opisom ideálneho stavu, ktorý by sme chceli v budúcnosti dosiahnuť. Stanovuje rámec pre definovanie strategických cieľov a priorít na strednodobý časový horizont. Analýzou súčasného stavu obce, analýzou doteraz realizovaných a plánovaných projektov, na základe analýzy hlavných faktorov rozvoja a na základe funkcií, ktoré plní samospráva obce bola sformulovaná nasledovná **strategická vízia** obce Abrahámovce:

Obec Abrahámovce je miestom s atraktívnym prostredím pre život. Všestranným rozvojom a využívaním svojho vnútorného potenciálu zabezpečuje zvyšovanie kvality života všetkých svojich obyvateľov, ktorým poskytuje kvalitné služby.

Na dosiahnutie uvedenej strategickej vízie bude potrebné naplniť hlavný cieľ rozvoja obce Abrahámovce na roky 2022-2030. **Hlavným cieľom** rozvoja obce je

„zvýšiť kvalitu života obyvateľov obce aktívnym prístupom k podpore hospodárskej a sociálnej oblasti pri súčasnom zveľadovaní životného prostredia obce“.

Stratégia rozvoja

Cieľom strategickej časti programu je navrhnuť priority a opatrenia, ktoré budú viesť k naplneniu stanovenej vízie. Ide o návrh takých priorít a opatrení, ktorých riešenie je buď priamo v kompetencii obce alebo tiež takých, ktoré síce nie sú priamo v jej kompetencii, avšak obec ich dokáže svojou činnosťou a svojimi schopnosťami ovplyvniť žiaducim smerom.

Definovanie stratégie rozvoja obce vychádza najmä z detailného poznania jej vnútorného prostredia a z poznania potrieb obyvateľstva, pričom priamo nadväzuje na výsledky analýz. Stratégia vychádza zo základného predpokladu, že príslušné orgány verejnej správy od národnej po regionálnu úroveň budú zabezpečovať koordinovaný prístup v záujme dosiahnutia realizácie plánovaných zmien a že bude existovať dobrá informovanosť kľúčových aktérov regionálneho rozvoja.

Stratégia rozvoja obce je spracovaná v súlade s **Víziou a stratégiou rozvoja Slovenska do roku 2030**, ktorá plní úlohu Národnej stratégie regionálneho rozvoja Slovenskej republiky v zmysle zákona o podpore regionálneho rozvoja. Vízia a stratégia rozvoja Slovenska do roku 2030 definuje (okrem iného) priority, ciele a nástroje podpory regionálneho rozvoja podľa typov regiónov, miest a obcí. Je v súlade s politikou súdržnosti Európskej únie v období 2021-2027, v rámci ktorej **Európska komisia zadefinovala 5 hlavných politických cieľov politiky súdržnosti:**

1. *Inteligentnejšia Európa* – inovatívna a inteligentná transformácia hospodárstva
2. *Ekologickejšia, nízkouhlíková Európa*
3. *Prepojenejšia Európa* – mobilita a regionálna pripojiteľnosť IKT
4. *Sociálnejšia Európa* – vykonávanie Európskeho piliera sociálnych práv
5. *Európa bližšie k občanom* – udržateľný a integrovaný rozvoj mestských, vidieckych a pobrežných oblastí prostredníctvom miestnych iniciatív.



V novom programovom období nastanú v oblasti strategického plánovania a riadenia a implementácie eurofondov viaceré zásadné zmeny (v čase spracovania tohto PHSR však ešte žiadne definitívne rozhodnutia prijaté neboli, všetky plánované zmeny boli ešte len v štádiu rokovaní). Doposiaľ sa programy rozvoja obcí vypracúvali na úrovni VÚC a na úrovni obcí a miest (pričom obce mali možnosť vypracovať si spoločný program rozvoja obcí). Po novom sa do strategického plánovania pridáva ďalší „medzistupeň“. Tento nový medzistupeň predstavujú tzv. **Strategicko-plánovacie regióny (SPR)**, ktorých hranice zadefinuje príslušný VÚC a schváli ustanovená Rada partnerstva kraja. Pre každý SPR sa následne vypracúva špecifická stratégia, spracovaná vo forme **integrovanej územnej stratégie (IUS)** a obsahujúca špecifické ciele a operácie, vzťahujúce sa len na to-ktoré SPR. Cieľom je zabezpečiť adresnejšie operácie a podporu regiónom na medzistupni medzi regionálnou samosprávou (VÚC) a miestnou samosprávou (obce).

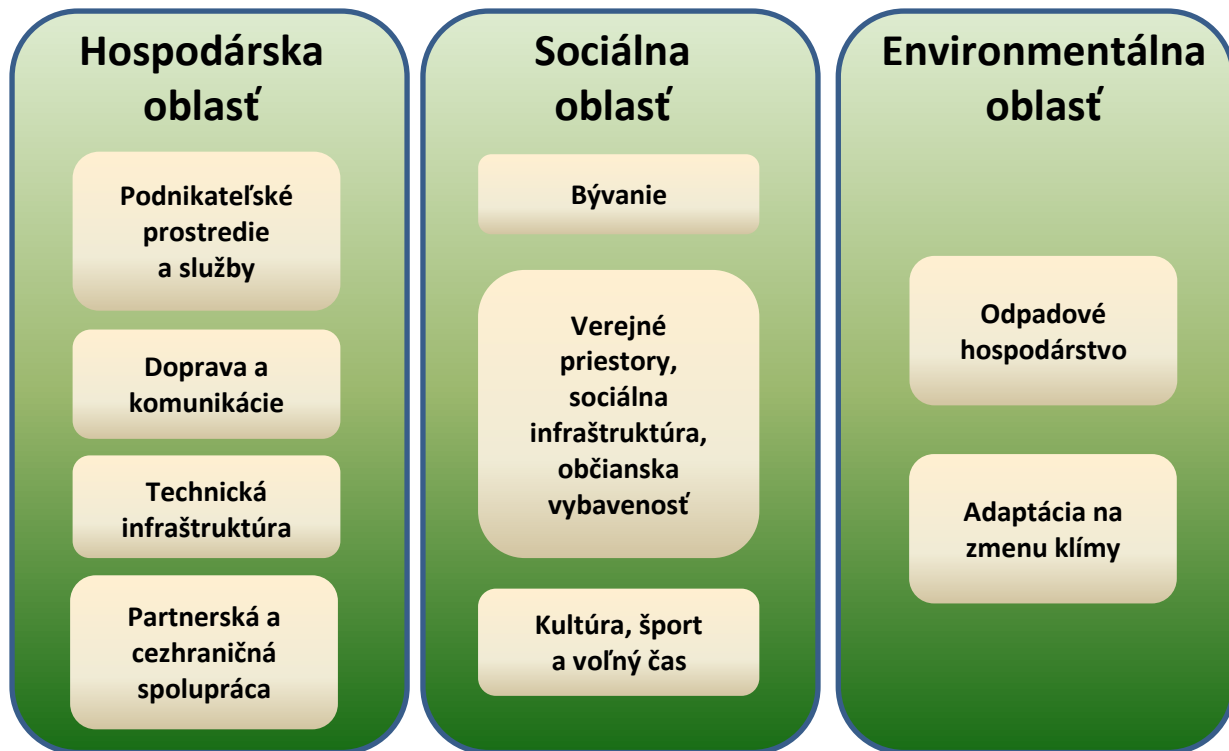
Tretí stupeň strategického plánovania budú stále tvoriť obce a mestá – tým je, samozrejme, ponechaná možnosť vypracovať si svoje vlastné PHSR (ak nevyužijú možnosť vypracovať si svoj PHSR ako súčasť spoločného programu rozvoja obcí). **Obec Abrahámovce** leží v Prešovskom samosprávnom kraji a v programovom období 2021-2027 je **súčasťou** strategicko-plánovacieho regiónu **SPR Spiš**.

Zmena nastáva v rámci územného rozvoja. Každý samosprávny kraj na Slovensku si v rámci svojho PHRSR definuje tzv. **Integrované projektové balíčky**. Tie pozostávajú z kľúčových projektov (ktorých realizácia je pre implementáciu daného projektového balíka kľúčová, nosná; bez nej by realizácia celého integrovaného balíka nemala zmysel a investície by nepriniesli synergický efekt) a komplementárnych projektových balíkov (ktoré obsahujú indikatívne tematické projektové balíčky). Celý integrovaný projektový balík môže byť financovaný z rôznych zdrojov (napr. EŠIF, Plán obnovy, Fond pre spravodlivú transformáciu, tzv. Nórske fondy, úverové zdroje, vlastné zdroje, dotácie štátu a pod.). Tá časť integrovaného projektového balíka, ktorá bude financovaná len z EŠIF, sa nazýva **Integrovaná územná investícia (IUI, angl. skratka ITI)**.

Integrovaný územný rozvoj v rámci územného programu by už nemal byť realizovaný výlučne formou dopytovo-orientovaných projektov (ako tomu bolo doposiaľ). V čase spracovania tohto PHSR (jar 2022) zatiaľ situácia ohľadom nastavovania implementácie EŠIF v SR celkom vyjasnená nie je (verejnosti boli predstavené len úvodné návrhy). Časť IUI bude pravdepodobne schvaľovaná Radou partnerstva daného VÚC (bez potreby vyhlasovania dopytovo-orientovaných výziev; výhodou tohto spôsobu schvaľovania bude, že najprv Rada partnerstva VÚC schváli konkrétny projektový zámer na realizáciu, takže žiadateľ bude mať istotu, že jeho projektový zámer určite získa financie na realizáciu; potom dostane úspešný žiadateľ čas na dopracovanie a dodanie všetkej potrebnej dokumentácie, ako napr. samotná projektová dokumentácia, územné rozhodnutie, stavebné povolenie a pod.; tento prístup môže teda potenciálne ušetriť žiadateľom množstvo financií, úsilia a času – keďže tí nebudú povinní mať pripravenú celú dokumentáciu už v čase podania žiadosti o NFP, ale až po jej schválení) a časť IUI sa bude stále implementovať formou dopytovo-orientovaných výziev, vyhlasovaných štátnymi orgánmi (rovnakým spôsobom ako tomu bolo doteraz).



Pre naplnenie strategickej vízie (pozri predchádzajúcu kapitolu) si teda obec Abrahámovce stanovila tri hlavné rozvojové oblasti a v rámci nich nasledovné priority:



- A.) **Hospodárska oblasť** – táto prioritná oblasť pozostáva zo 4 priorít: podnikateľské prostredie a služby (podpora malého a stredného podnikania, podpora miestnej hospodárskej základne, zavádzanie inovácií, rozvoj poľnohospodárstva, rozvoj digitalizácie, realizácia SMART riešení, skvalitňovanie verejných služieb), doprava a komunikácie (rekonštrukcia miestnych komunikácií, chodníkov, cyklochodníkov, bezpečnosť v doprave), technická infraštruktúra (vybudovanie technickej vybavenosti obce – napojenie na skupinový vodovod, výstavba kanalizácie, ČOV) a partnerská spolupráca (spolupráca s partnerskými obcami).
- B.) **Sociálna oblasť** – prioritná oblasť pozostávajúca z 3 rozvojových priorít: bývanie (podpora bývania v obci, príprava pozemkov na IBV), verejné priestory, sociálna infraštruktúra, občianska vybavenosť (skvalitnenie občianskej vybavenosti, rekonštrukcia budov vo vlastníctve obce, podpora sociálnych služieb a komunitného rozvoja) a kultúra, šport a voľný čas (rekonštrukcia a výstavba športových a oddychových zariadení, podpora kultúrnych a športových podujatí a telies).
- C.) **Environmentálna oblasť** – tretia prioritná oblasť pozostáva z 2 rozvojových priorít: odpadové hospodárstvo (podpora triedeného zberu, zvyšovanie úrovne vytriedenia komunálnych odpadov) a adaptácia na zmenu klímy (realizácia protipovodňových opatrení, zelených a modrých investícií).



Prostredníctvom týchto troch prioritných oblastí a definovaných priorit, ktoré sú v programovej časti dokumentu rozpracované do jednotlivých opatrení, projektov a aktivít, bude obec naplňať definovanú strategickú víziu rozvoja. Splnením jednotlivých cieľov a stanovených opatrení bude zabezpečovať zvyšovanie kvality života svojich obyvateľov.

Formulár 6 (S1): Hierarchia rozvojových cieľov

Vízia			
<i>„Obec Abrahámovce je miestom s atraktívnym prostredím pre život. Všestranným rozvojom a využívaním svojho vnútorného potenciálu zabezpečuje zvyšovanie kvality života všetkých svojich obyvateľov, ktorým poskytuje kvalitné služby“</i>			
Hlavný cieľ			
<i>„zvýšiť kvalitu života obyvateľov obce aktívnym prístupom k podpore hospodárskej a sociálnej oblasti pri súčasnom zveľadovaní životného prostredia obce“</i>			
Prioritná oblasť	Hospodárska	Sociálna	Environmentálna
Strategický cieľ	<i>Rozvíjať vnútorný potenciál územia, založený na podpore miestneho hospodárstva a vybudovanej dopravnej a technickej infraštruktúry</i>	<i>Podporovať skvalitňovanie občianskej vybavenosti a zabezpečovať pre obyvateľov dôstojné podmienky spoločenského vyžitia</i>	<i>Zabezpečiť pre obyvateľov obce ako aj jej návštevníkov kvalitné životné prostredie</i>
Priority	<ul style="list-style-type: none"> • Podnikateľské prostredie a služby • Doprava a komunikácie • Technická infraštruktúra • Partnerská a cezhraničná spolupráca 	<ul style="list-style-type: none"> • Bývanie • Verejné priestory, sociálna infraštruktúra, občianska vybavenosť • Kultúra, šport a voľný čas 	<ul style="list-style-type: none"> • Odpadové hospodárstvo • Adaptácia na zmenu klímy
Opatrenia	1.1 Podpora MSP, remeselníkov, poľnohospodárov a lesníkov 1.2 Rozvoj digitalizácie a SMART infraštruktúry, vrátane modernizácie verejných služieb 1.3 Skvalitnenie miestnej dopravnej infraštruktúry 1.4 Zlepšenie technickej vybavenosti obce 1.5 Spolupráca s partnerskými obcami	2.1 Tvorba možností pre rozvoj bývania 2.2 Zlepšenie kvality občianskej vybavenosti 2.3 Podpora sociálnych služieb a sociálnych aktivít 2.4 Podpora spoločenského a kultúrneho života	3.1 Skvalitnenie nakladania s odpadmi a podpora zhodnocovania odpadov 3.2 Zlepšenie existujúcej protipovodňovej infraštruktúry, zelené a modré investície

Zdroj: MDVRR 2015, vlastné spracovanie



C-Programová časť

Programu hospodárskeho a sociálneho rozvoja



Programová časť PHSR nadväzuje na strategickú časť a obsahuje opatrenia a projekty na zabezpečenie realizácie programu rozvoja, vrátane ich priradenia k jednotlivým cieľom a prioritám. Táto časť obsahuje podrobnejšie rozpracovanie cieľov v hospodárskej, sociálnej a environmentálnej oblasti na úrovni opatrení a aktivít. Táto časť obsahuje:

- konkrétne opatrenia a projekty vrátane ich priradenia k jednotlivým cieľom a prioritám,
- súbor ukazovateľov, výsledkov a dopadov vrátane východiskových a cieľových hodnôt.

Opatrenia, projekty a aktivity podľa prioritných oblastí

V strategickej časti zadefinované priority v rámci troch prioritných oblastí (hospodárskej, sociálnej, environmentálnej) obsahujú viaceré opatrenia, pričom každé opatrenie pozostáva z jedného alebo viacerých konkrétnych projektov/aktivít. Tie sú plne v súlade s 5 hlavnými politickými cieľmi politiky súdržnosti Európskej únie na programové obdobie 2021-2027. Realizácia projektov/aktivít v rámci zadefinovaných opatrení podporí **inteligentnú transformáciu hospodárstva**, napomôže **prechodu na ekologickejšiu nízkouhlíkovú Európu**, posilní **mobilitu a digitalizáciu**, prispeje k budovaniu **sociálnejšej Európy** a posilní **miestny rozvoj** (samozrejme, myslí sa tu realizácia projektov/aktivít na území obce – pričom tieto projekty/aktivity svojím malým dielom napomôžu realizácii systémových zmien v celoslovenskom a európskom meradle).

Všetky projekty a aktivity, ktoré samospráva plánuje v strednodobom horizonte realizovať, sú uvedené v nasledujúcom formulári. Konkrétne činnosti, ktoré samospráva plánuje realizovať formou projektového zámeru, sú v tomto aj v ďalších formulároch uvedené ako „**Projekt**“. Činnosti, ktoré sa neplánujú realizovať formou projektového zámeru (resp. nie je potrebné realizovať ich ako projekt; spravidla ide „jednoduchšie“, menej náročné činnosti), sú uvedené ako „**Aktivita**“.

Všetky projekty a aktivity, ktoré sú v tomto PHSR zadefinované, môžu byť realizované v rámci **integrovaných projektových balíkov**, zadefinovaných v Programe hospodárskeho rozvoja a sociálneho rozvoja samosprávneho kraja a môžu byť taktiež zahrnuté medzi **integrované územné investície** (financované z EŠIF).

Formulár 7 (P1): Prehľad opatrení, projektov a aktivít podľa oblastí

Prioritná oblasť 1 – HOSPODÁRSKA	
Opatrenie	Projekt/Aktivita
1.1 Podpora MSP, remeselníkov, poľnohospodárov a lesníkov	<p>Aktivita: 1.1.1 Podpora rozvoja služieb a podnikateľských aktivít v obci</p> <ul style="list-style-type: none"> - príprava pozemkov, budov, priestorových a technických podmienok pre vznik nových služieb a rozvoj existujúcich podnikateľských aktivít - prenájom obecných pozemkov a budov - podpora subjektov lesného hospodárstva a zhodnocovania drevnej hmoty - podpora poľnohospodárskych subjektov <p>Aktivita: 1.1.2 Podpora zavádzania inovácií u miestnych zamestnávateľov</p> <ul style="list-style-type: none"> - zavádzanie nových produktov, zlepšených procesov, využívanie nových materiálov, zlepšovanie výrobných metód



<p>1.2 Rozvoj digitalizácie a SMART infraštruktúry, vrátane modernizácie verejných služieb</p>	<p>Aktivita: 1.2.1 Podpora zavádzania efektívnych SMART digitálnych riešení v podnikoch a u subjektov poskytujúcich verejné služby</p> <ul style="list-style-type: none"> - realizácia podporných aktivít pri zavádzaní digitálnych riešení do spoločnosti (napr. v doprave, cestovnom ruchu, odpadovom hospodárstve, vo výrobných procesoch, pri poskytovaní elektronických služieb občanom a pod.) <p>Aktivita: 1.2.2 Zvyšovanie digitálnych zručností zamestnancov a obyvateľov obce</p> <ul style="list-style-type: none"> - realizácia vzdelávacích aktivít pre zamestnancov pracujúcich v podnikoch a verejnej správe a pre miestnych obyvateľov
<p>1.3 Skvalitnenie miestnej dopravnej infraštruktúry</p>	<p>Aktivita: 1.3.1 Dokončenie opráv cesty pri cintoríne, vrátane úpravy rigola</p> <ul style="list-style-type: none"> - vybudovanie spevneného povrchu miestnej komunikácie - stavebno-technické úpravy rigola <p>Projekt: 1.3.2 Výstavba chodníka v smere na Jánovce a dokončenie chodníka v smere na Vlkovú (II. etapa)</p> <ul style="list-style-type: none"> - výstavba chodníka popri hlavnej ceste od križovatky v smere na Jánovce - predĺženie existujúceho chodníka v smere na Vlkovú <p>Projekt: 1.3.3 Vybudovanie cyklistického chodníka (prepojenie medzi Vrbovom a Jánovcami)</p> <ul style="list-style-type: none"> - výstavba chodníka pre cyklistov v rámci budovania regionálnej cyklotrasy <p>Aktivita: 1.3.4 Vybudovanie odstavnej plochy pre automobily pri cintoríne</p> <ul style="list-style-type: none"> - vybudovanie spevneného povrchu <p>Projekt: 1.3.5 Realizácia bezpečnostných prvkov v doprave (napr. prechody, zábrany, spomaľovače a pod.)</p> <ul style="list-style-type: none"> - osadenie rôznych dopravno-bezpečnostných prvkov <p>Aktivita: 1.3.6 Oprava rigolov popri ceste III. triedy</p> <ul style="list-style-type: none"> - prehĺbenie a vyčistenie rigolov, oprava premostení
<p>1.4 Zlepšenie technickej vybavenosti obce</p>	<p>Projekt: 1.4.1 Napojenie verejného vodovodu v obci na okolité skupinové vodovody</p> <ul style="list-style-type: none"> - pripojenie hlavnej vetvy vodovodu na okolité skupinové vodovody <p>Projekt: 1.4.2 Výstavba kanalizácie a ČOV</p> <ul style="list-style-type: none"> - osadenie kanalizačného potrubia v celej obci - výstavba čističky odpadových vôd a pripojenie kanalizačných vetiev na ČOV



1.5 Spolupráca s partnerskými obcami	<p>Aktivita: 1.5.1 Rozvoj partnerskej a cezhraničnej spolupráce</p> <ul style="list-style-type: none"> - rozvoj spolupráce s partnerskými obcami/mestami
Prioritná oblasť 2 – SOCIÁLNA	
Opatrenie	Projekt/Aktivita
2.1 Tvorba možností pre rozvoj bývania	<p>Aktivita: 2.1.1 Podpora a poskytovanie súčinnosti pri komplexnej výstavbe lokality IBV</p> <ul style="list-style-type: none"> - podporné aktivity zo strany samosprávy pri plánovanej výstavbe novej lokality IBV v obci
2.2 Zlepšenie kvality občianskej vybavenosti	<p>Projekt: 2.2.1 Rekonštrukcia budovy obecného úradu, zníženie energetickej náročnosti na prevádzku</p> <ul style="list-style-type: none"> - zateplenie budovy, zníženie energetickej náročnosti na vykurovanie - úprava a vymaľovanie fasády, vykonanie ďalších potrebných úprav - rekonštrukcia strechy - vytvorenie nových miestností v podkrovi - rekonštrukcia vnútorných priestorov, realizácia bezbariérových vstupov, výmena okien, dverí a pod. <p>Aktivita: 2.2.2 Úprava priestorov cintorína</p> <ul style="list-style-type: none"> - majetkovo-právne vysporiadanie pozemkov - oprava oplotenia - vybudovanie chodníkov, ďalšie úpravy <p>Aktivita: 2.2.3 Vybudovanie oddychovej zóny pri detskom ihrisku</p> <ul style="list-style-type: none"> - výstavba altánku, osadenie mobiliáru, košov, lavičiek a pod.
2.3 Podpora sociálnych služieb a sociálnych aktivít	<p>Aktivita: 2.3.1 V spolupráci s UPSVaR zapájanie obce do projektov AOTP</p> <ul style="list-style-type: none"> - spolupráca obce s Úradom práce, sociálnych vecí a rodiny pri realizácii projektov na úseku aktívnych opatrení trhu práce
2.4 Podpora spoločenského a kultúrneho života	<p>Aktivita: 2.4.1 Podpora kultúrnych a športových podujatí</p> <ul style="list-style-type: none"> - podpora kultúrnych podujatí - podpora športových podujatí - podpora miestnych kultúrnych a športových telies
Prioritná oblasť 3 – ENVIRONMENTÁLNA	
Opatrenie	Projekt/Aktivita
3.1 Skvalitnenie nakladania s odpadmi a podpora zhodnocovania odpadov	<p>Aktivita: 3.1.1 Skvalitnenie systému zberu odpadov</p> <ul style="list-style-type: none"> - zvýšenie efektivity triedeného zberu odpadov - rozširovanie ponuky triedeného zberu o ďalšie druhy odpadov



	<p>Aktivita: 3.1.2 Realizácia osvetových informačných kampaní v oblasti nakladania s odpadmi</p> <ul style="list-style-type: none">- realizácia vzdelávacích aktivít medzi obyvateľstvom- zvýšenie efektivity triedeného zberu odpadov
3.2 Zlepšenie existujúcej protipovodňovej infraštruktúry, zelené a modré investície	<p>Projekt: 3.2.1 Realizácia protipovodňových opatrení na miestnych potokoch</p> <ul style="list-style-type: none">- vykonanie potrebných úprav na miestnych potokoch, ktoré sa počas privalových dažďov vylievajú a predstavujú ohrozenie pre ich okolie

Zdroj: MDVRR 2015, Obecný úrad, vlastné spracovanie



Súbor ukazovateľov, výsledkov a dopadov

Súčasťou programovej časti je aj stanovenie ukazovateľov pre hodnotenie PHSR. Ukazovatele výsledkov a dopadov pre PHSR obce sú spracované v nasledujúcom formulári. Rozdelené sú do troch kategórií:

- ukazovatele výstupu – práce, tovary a služby, financované počas realizácie aktivít projektu,
- ukazovatele výsledku – okamžitý efekt realizácie aktivít projektu, príp. služby poskytnuté cieľovej skupine,
- ukazovatele dopadu – dlhodobý efekt vplyvu na danú prioritnú oblasť alebo cieľovú skupinu.

Východiskové hodnoty dopadových ukazovateľov v rámci hodnotenia dopadov pre PHSR obce boli stanovené spravidla ako nulové v roku 2022, cieľové hodnoty boli stanovené pre roky 2024 a 2027.

Formulár 8 (P2): Zoznam merateľných ukazovateľov v rámci jednotlivých opatrení PHSR

Typ ukazovateľa	Ukazovateľ	Informačný zdroj/odkaz	Merná jednotka	Východisková hodnota	Cieľová hodnota	
				2022	2024	2027
Hospodárska oblasť						
Opatrenie 1.1. - Podpora MSP, remeselníkov, poľnohospodárov a lesníkov						
Výsledok	Podpora podnikateľa	OcÚ	počet / rok	0	1	1
Dopad	Vyššia pridaná hodnota	ŠÚSR	%	0	3	6
Opatrenie 1.2. - Rozvoj digitalizácie a SMART infraštruktúry, vrátane modernizácie verejných služieb						
Výstup	Realizované digitálne riešenia	OcÚ, zamestnávateľa	počet	0	3	5
Dopad	Zvýšená zamestnanosť obyvateľstva	OcÚ, ŠÚSR	%	0	3	6
Opatrenie 1.3. - Skvalitnenie miestnej dopravnej infraštruktúry						
Výstup	Miestne komunikácie pri cintoríne so spevneným povrchom	OcÚ	objekt	0	0	1
Výstup	Upravený rigol pri cintoríne	OcÚ	objekt	0	0	1
Výstup	Novo vybudované chodníky popri ceste II. triedy	OcÚ	m	0	250	250
Výstup	Vybudovaný cyklistický chodník	OcÚ	m	0	0	1100



Výstup	Vybudovaná odstavňá plocha pri cintoríne so spevneným povrchom	OcÚ	objekt	0	1	1
Výstup	Zrealizované bezpečnostné opatrenia v doprave	OcÚ	súbor	0	1	1
Výstup	Opravené rigoly popri ceste III. triedy	OcÚ	objekt	0	0	1
Opatrenie 1.4. - Zlepšenie technickej vybavenosti obce						
Výsledok	Vodovodná sieť napojená na skupinový vodovod	OcÚ	objekt	0	0	1
Výsledok	Vybudovaná kanalizačná sieť	OcÚ	objekt	0	0	1
Výstup	Vybudovaná ČOV	OcÚ	objekt	0	0	1
Výsledok	Obyvatelia pripojení na kanalizačnú sieť	OcÚ	počet	0	0	280
Opatrenie 1.5. - Spolupráca s partnerskými obcami						
Výsledok	Podporené partnerské projekty	OcÚ	počet	0	1	2
Sociálna oblasť						
Opatrenie 2.1. - Tvorba možností pre rozvoj bývania						
Výsledok	Vytvorené nové parcely pre výstavbu RD s vysporiadaným vlastníctvom a vybudovanou infraštruktúrou	OcÚ	súbor aktivít	0	0	1
Dopad	Vyšší počet obyvateľov (o koľko)	OcÚ	%	0	0	50
Opatrenie 2.2. - Zlepšenie kvality občianskej vybavenosti						
Výstup	Zrekonštr. budova obecného úradu	OcÚ	objekt	0	1	1
Dopad	Nižšia tvorba emisií CO ₂ (o koľko)	OcÚ	%	0	15	30
Dopad	Nižšie finančné náklady na prevádzku OcÚ (o koľko)	OcÚ	%	0	15	25
Výstup	Upravené priestory cintorína	OcÚ	objekt	0	0	1
Výstup	Vybudovaná oddychová zóna	OcÚ	objekt	0	1	1
Opatrenie 2.3. - Podpora sociálnych služieb a sociálnych aktivít						
Výsledok	Osoby zamestnané cez projekty AOTP	OcÚ	počet	0	1	2
Opatrenie 2.4. - Podpora spoločenského a kultúrneho života						
Výsledok	Zrealizované kultúrne a športové podujatia	OcÚ	počet/rok	0	5	5
Výsledok	Podporené subjekty	OcÚ	počet/rok	0	1	1
Environmentálna oblasť						
Opatrenie 3.1. - Skvalitnenie nakladania s odpadmi a podpora zhodnocovania odpadov						



Výsledok	Skvalitnený systém zberu odpadov	OcÚ	súbor aktivít	0	1	1
Výstup	Zrealizované osvetové kampane	OcÚ	súbor aktivít	0	1	1
Výsledok	Úroveň vytriedenia odpadov	OcÚ	%	40	50	60
Opatrenie 3.2. - Zlepšenie existujúcej protipovodňovej infraštruktúry, zelené a modré investície						
Výstup	Zrealizované protipovodňové opatrenia	OcÚ	súbor aktivít	0	0	1

Zdroj: MDVRR 2015, Obecný úrad, vlastné spracovanie



D-Realizačná časť

Programu hospodárskeho a sociálneho rozvoja



Realizačná časť je zameraná na popis postupov inštitucionálneho a organizačného zabezpečenia realizácie programu rozvoja obce, systém monitorovania a hodnotenia plnenia programu rozvoja obce na základe stanovenia merateľných ukazovateľov a vecný a časový harmonogram realizácie programu rozvoja obce formou akčných plánov. Realizačná časť obsahuje:

- akčný plán,
- popis úloh jednotlivých partnerov pri realizácii PHSR,
- popis postupov inštitucionálneho a organizačného zabezpečenia,
- stručný popis komunikačnej stratégie PHSR k jednotlivým cieľovým skupinám,
- popis systému monitorovania a hodnotenia plnenia PHSR.

Akčný plán obce

Akčný plán predstavuje konkrétny harmonogram činností/projektov/aktivít súvisiacich s rozvojom obce v nadväznosti na prioritné oblasti sociálno-ekonomického rozvoja. Tento plán vychádza zo stratégie, je jej logickou súčasťou a realizuje sa prostredníctvom konkrétnych projektov a aktivít. Obsahuje predpokladané termíny plnenia jednotlivých úloh, zoznam inštitúcií zodpovedných za ich plnenie a predpokladané zdroje financovania.

Formulár 9 (R1): Akčný plán

Opatrenie, projekt/aktivita	Odhadovaný termín realizácie	Zodpovedný	Financovanie (tis. eur)
HOSPODÁRSKA OBLASŤ			
Opatrenie 1.1: Podpora MSP, remeselníkov, poľnohospodárov a lesníkov			
Aktivita: 1.1.1 Podpora rozvoja služieb a podnikateľských aktivít v obci	od 2022 priebežne	obec	0,90
Aktivita: 1.1.2 Podpora zavádzania inovácií u miestnych zamestnávateľov	od 2022 priebežne	obec, firmy	1,80
Opatrenie 1.2: Rozvoj digitalizácie a SMART infraštruktúry, vrátane modernizácie verejných služieb			
Aktivita: 1.2.1 Podpora zavádzania efektívnych SMART digitálnych riešení v podnikoch a u subjektov poskytujúcich verejné služby	od 2022 priebežne	obec, firmy	2,70
Aktivita: 1.2.2 Zvyšovanie digitálnych zručností zamestnancov a obyvateľov obce	od 2022 priebežne	obec	1,80
Opatrenie 1.3: Skvalitnenie miestnej dopravnej infraštruktúry			
Aktivita: 1.3.1 Dokončenie opráv cesty pri cintoríne, vrátane úpravy rigola	2024-2025	obec	25,00
Projekt: 1.3.2 Výstavba chodníka v smere na Jánovce a dokončenie chodníka v smere na Vlkovú (II. etapa)	2022-2023	obec, VÚC	15,00
Projekt: 1.3.3 Vybudovanie cyklistického chodníka (prepojenie medzi Vrbovom a Jánovcami)	2025-2027	obec, VÚC	500,00
Aktivita: 1.3.4 Vybudovanie odstavnej plochy pre automobily pri cintoríne	2024	obec	15,00



Projekt: 1.3.5 Realizácia bezpečnostných prvkov v doprave (napr. prechody, zábrany, spomaľovače a pod.)	2024-2025	obec, ODI	12,00
Aktivita: 1.3.6 Oprava rigolov popri ceste III. triedy	2023-2024	obec, VÚC	10,00
Opatrenie 1.4: Zlepšenie technickej vybavenosti obce			
Projekt: 1.4.1 Napojenie verejného vodovodu v obci na okolité skupinové vodovody	2025-2028	obec, PVPS, a.s.	400,00
Projekt: 1.4.2 Výstavba kanalizácie a ČOV	2025-2028	obec, PVPS, a.s.	800,00
Opatrenie 1.5: Spolupráca s partnerskými obcami			
Aktivita: 1.5.1 Rozvoj partnerskej a cezhraničnej spolupráce	od 2022 priebežne	obec	1,80
SOCIÁLNA OBLASŤ			
Opatrenie 2.1: Tvorba možností pre rozvoj bývania			
Aktivita: 2.1.1 Podpora a poskytovanie súčinnosti pri komplexnej výstavbe lokality IBV	2022-2030	obec	5,00
Opatrenie 2.2: Zlepšenie kvality občianskej vybavenosti			
Projekt: 2.2.1 Rekonštrukcia budovy obecného úradu, zníženie energetickej náročnosti na prevádzku	2023-2025	obec	500,00
Aktivita: 2.2.2 Úprava priestorov cintorína	2024-2026	obec	50,00
Aktivita: 2.2.3 Vybudovanie oddychovej zóny pri detskom ihrisku	2023-2024	obec	20,00
Opatrenie 2.3: Podpora sociálnych služieb a sociálnych aktivít			
Aktivita: 2.3.1 V spolupráci s UPSVaR zapájanie obce do projektov AOTP	od 2022 priebežne	obec, UPSVaR	9,00
Opatrenie 2.4: Podpora spoločenského a kultúrneho života			
Aktivita: 2.4.1 Podpora kultúrnych a športových podujatí a telies	od 2022 priebežne	obec	18,00
ENVIRONMENTÁLNA OBLASŤ			
Opatrenie 3.1: Skvalitnenie nakladania s odpadmi a podpora zhodnocovania odpadov			
Aktivita: 3.1.1 Skvalitnenie systému zberu odpadov	2023-2025	obec	5,00
Aktivita: 3.1.2 Realizácia osvetových informačných kampaní v oblasti nakladania s odpadmi	2022-2030	obec	4,50
Opatrenie 3.2: Zlepšenie existujúcej protipovodňovej infraštruktúry, zelené a modré investície			
Projekt: 3.2.1 Realizácia protipovodňových opatrení na miestnych potokoch	2025-2027	obec, správa povodia	90,00

Zdroj: Weisová, Bernátová 2012, vlastné spracovanie



Administratívne, organizačné a inštitucionálne zabezpečenie PHSR

Vypracovaním a schválením tohto programu hospodárskeho a sociálneho rozvoja plní obec jeden zo základných princípov regionálnej politiky, ktorým je princíp programovania. Implementácia navrhovaných projektov a aktivít si bude vyžadovať konkrétnych ľudí, ktorí budú tieto projekty/aktivity uskutočňovať od začiatku do konca a ktorí za nich budú aj zodpovední. Vzhľadom na poddimenzovanosť samosprávy z aspektu ľudských zdrojov sa predpokladá, že niektoré projekty/aktivity bude potrebné realizovať v spolupráci s externými poradcami, odborníkmi, príp. špecializovanými firmami.

V systéme riadenia a implementácie PHSR je **Riadiacim orgánom** na úrovni obce obecný úrad prostredníctvom starostu obce. Ten zodpovedá za systém riadenia PHSR, ako aj za systém čerpania získaných dotácií, použitia úverových zdrojov a v prípade získania pomoci zo štrukturálnych fondov aj za čerpanie tejto pomoci. Obecné zastupiteľstvo plní úlohu **Monitorovacieho výboru**. **Orgánom auditu** je hlavný kontrolór a príslušná komisia OcZ, ak je zriadená. Funkciu **Platobného orgánu** vykonáva ekonomické oddelenie OcÚ a príslušné oddelenia OcÚ plnia funkciu **Sprostredkovateľského orgánu**. PHSR ako aj všetky jeho zmeny a doplnky schvaľuje obecné zastupiteľstvo (Inštitút priestorového plánovania, 2016).

Administratívne zabezpečenie realizácie tohto programu je teda nevyhnutnou podmienkou jeho plnenia. Realizácia si však bude vyžadovať pravidelnú systematickú prácu. Z tohto dôvodu sa odporúča zriadiť pri obecnom zastupiteľstve komisiu strategického rozvoja. Táto komisia by vystupovala ako poradný orgán, ktorého úlohou by bolo vypracovať a posúdiť Správu o realizácii PHSR, stav finančného čerpania prostriedkov, podieľať sa na určovaní priorít realizácie PHSR a zúčastňovať sa dôležitých stretnutí, týkajúcich sa rozvoja obce. V prípade potreby by táto komisia mala za úlohu prehodnotiť plán na ďalšie obdobie, eventuálne doplniť úlohy a opatrenia, ktoré neboli uvedené v tomto programe a pod.

Samospráva tak bude raz ročne získavať a spracovávať pripomienky poslancov, zamestnancov OcÚ, partnerov a verejnosti. Spracovanie pripomienok bude trvať do stanoveného termínu (napr. do septembra príslušného roku), kedy bude zastupiteľstvu predložené hodnotenie PHSR za predchádzajúci rok a aj jeho prípadná aktualizácia. Obecné zastupiteľstvo vo vzťahu k realizácii PHSR berie na vedomie návrh strategickú časť dokumentu, schvaľuje celý dokument PHSR a každoročne schvaľuje vyhodnotenie jeho plnenia. Úlohou obecného zastupiteľstva je taktiež schvaľovanie spolufinancovania pripravovaných projektov. Obecné zastupiteľstvo teda každoročne schvaľuje hodnotiace a monitorovacie správy a rozhoduje o prípadných zmenách a aktualizácii programu.

Stručný popis komunikačnej stratégie

Súčasťou každého z pripravovaných a realizovaných projektov PHSR budú, či už z dôvodu povinného informovania a publicity (najmä pri projektoch financovaných z EŠIF) alebo v rámci komunikácie medzi obcou a cieľovými skupinami pri príprave a realizácii projektov, rôzne formy komunikácie. V prípade realizácie projektov z EŠIF budú v záujme informovania verejnosti osadené informačné tabule, príp. budú organizované úvodné a záverečné konferencie, semináre, workshopy, rôzne informačné stretnutia a pod.

V podmienkach obce prebieha komunikácia predovšetkým osobným stykom verejnosti a záujmových skupín s jej volenými orgánmi a zamestnancami. Významným komunikačným kanálom najmä pre mladšie a stredné vekové kategórie obyvateľstva je webová stránka obce. Staršie vekové kategórie uprednostňujú najmä obecný rozhlas, úradnú tabuľu a osobné podanie. Ďalším nástrojom komunikácie budú pozvánky na priamu účasť verejnosti na zasadnutiach obecného zastupiteľstva. Prostredníctvom uvedených komunikačných kanálov bude až do ukončenia platnosti PHSR prebiehať neustála komunikácia s obyvateľmi týkajúca sa realizácie tohto Programu hospodárskeho a sociálneho rozvoja obce.



Systém monitorovania a hodnotenia

Cieľom systému monitorovania a hodnotenia je získavanie informácií o reálnom plnení PHSR a o jeho prípadnom negatívnom vývoji. Dôsledkom dobrého nastavenia systému monitorovania a hodnotenia bude prípadná zmena spôsobu realizácie, podľa potreby aj definovanie a prijatie nových opatrení. Ako už bolo spomenuté vyššie, samospráva bude raz ročne (do začiatku prípravy rozpočtu na ďalší rok) získavať a spracovávať pripomienky poslancov, zamestnancov OcÚ, zainteresovaných partnerov a verejnosti. Spracovanie pripomienok bude trvať do stanoveného termínu, kedy bude zastupiteľstvu predložené hodnotenie PHSR za predchádzajúci rok a aj jeho prípadná aktualizácia.

Monitorovanie Programu hospodárskeho a sociálneho rozvoja sa teda bude vykonávať priebežne počas celého trvania PHSR až do ukončenia jeho platnosti. Tento proces bude vychádzať z údajov uvedených vo Formulári P2 – ukazovatele výstupu, výsledku a dopadu projektu. Výstupom monitorovania PHSR bude monitorovacia správa za príslušný rok schválená obecným zastupiteľstvom, ktorej súčasťou môže byť aj prípadná monitorovacia správa schválená riadiacim orgánom v rámci implementácie projektov z EŠIF. Za prípravu monitorovacej spravy konkrétneho projektu bude zodpovedať jeho garant podľa povahy projektu. Za prípravu monitorovacej spravy PHSR bude zodpovedať samospráva obce – či už prostredníctvom starostu obce, hlavného kontrolóra, poslancov, zriadenej komisie strategického rozvoja, zamestnancov obecného úradu, príp. inej poverenej osoby.

Formulár 10 (R5): Plán hodnotenia a monitorovania

Plán priebežných hodnotení PHSR počas jeho platnosti 2022-2030		
Typ hodnotenia	Vykonať prvýkrát	Dôvod vykonania / periodicita
Strategické hodnotenie	najskôr v roku 2024	podľa rozhodnutia obce a vzniknutej spoločenskej potreby
Operatívne hodnotenie	v prípade potreby	kontrola súladu programu s reálnou situáciou
Tematické hodnotenie časti PHSR	2025	téma hodnotenia identifikovaná ako riziková časť vo výročnej monitorovacej správe za predchádzajúci kalendárny rok
Ad hoc mimoriadne hodnotenie	v prípade potreby	pri značnom odklone od stanovených cieľov; pri návrhu na revíziu PHSR
Ad hoc hodnotenie celého PHSR alebo jeho časti	2022-2030	na základe rozhodnutia starostu, kontrolného orgánu, podnetu poslancov, správy auditu a pod.

Zdroj: MDVRR 2015, vlastné spracovanie



E-Finančná časť

Programu hospodárskeho a sociálneho rozvoja



Finančná časť obsahuje finančné zabezpečenie jednotlivých opatrení a aktivít, inštitucionálnu a organizačnú stránku realizácie programu rozvoja obce. Táto časť obsahuje:

- indikatívny finančný plán na celú realizáciu PHSR,
- model viaczdrojového financovania jednotlivých opatrení, aktivít (projektov) za účasti sociálno-ekonomických partnerov v území,
- hodnotiacu tabuľku pre výber projektov.

Indikatívny finančný plán

Výška potrebných finančných prostriedkov je v tomto PHSR uvedená pri jednotlivých projektoch a opatreniach. Uvedené sumy sú stanovené odhadom, keďže bez spracovania projektovej dokumentácie nie je možné ex-ante určiť predpokladanú sumu, potrebnú na realizáciu projektu. Navyše, táto suma sa ešte mení po realizácii verejného obstarávania. Pri rozhodovaní o financovaní jednotlivých projektov sa bude prihliadať na ich dôležitosť a na ich prínos pre rozvoj obce. Niektoré projekty/aktivity sa budú môcť realizovať v rámci bežnej prevádzky samosprávy, iné si však budú vyžadovať náročnejšie zdroje z hľadiska finančného aj personálneho zabezpečenia.

Potenciálne zdroje, ktoré sa samospráva môže snažiť získať na realizáciu opatrení a aktivít uvedených v tomto PHSR, sú najmä:

- bankové úvery,
- štátne dotácie z účelových fondov (napr. Environmentálny fond, ŠFRB),
- financovanie z národných projektov (napr. úrady práce, soc. vecí a rodiny - AOTP),
- rozpočet samosprávneho kraja,
- európske štrukturálne a investičné fondy,
- nadácie, neinvestičné fondy,
- Svetová banka,
- účelové fondy zahraničných zastupiteľstiev v SR,
- sponzorské dary podnikateľov, súkromných osôb, neziskového sektora a pod.,
- vlastné zdroje (rozpočet obce).

Celkovým prehľadom plánovaných finančných prostriedkov počas celej doby platnosti schváleného Programu hospodárskeho a sociálneho rozvoja je Indikatívny rozpočet – sumarizácia.

Formulár 11 (F1): Indikatívny rozpočet - sumarizácia

Oblasť	rok									Spolu (tis. €)
	2022	2023	2024	2025	2026	2027	2028	2029	2030	
Hospodárska	3,00	19,00	42,00	617,00	701,00	401,00	1,00	1,00	1,00	1 786,00
Sociálna	3,50	113,50	278,50	163,50	28,50	3,50	3,50	3,50	4,00	602,00
Environmentálna	0,50	1,50	2,50	32,50	30,50	30,50	0,50	0,50	0,50	99,50
SPOLU (tis. €)	7,00	134,00	323,00	813,00	760,00	435,00	5,00	5,00	5,50	2 487,50

Zdroj: MDVRR 2015, vlastné spracovanie



Model viaczdrojového financovania a finančný rámec

Financovanie jednotlivých projektov sa bude realizovať z viacerých zdrojov, pričom závisieť bude od aktuálnej finančnej situácie obce a aktuálnych potrieb. Financovanie sa tak bude opierať o zdroje obce, o národné zdroje, o zdroje z EŠIF, VÚC, o súkromné a ďalšie zdroje.

Intervenčná matica predstavuje odhad objemu potrebných zdrojov na realizáciu jednotlivých projektových zámernov. Finálna podoba a konkrétna výška investícií bude známa až po vypracovaní projektovej dokumentácie a vychádzať bude najmä z procesu verejného obstarávania.

Formulár 12 (F5): Model viaczdrojového financovania – intervenčná matica

Viaczdrojové financovanie (tis. eur)								
Opatrenie	Celkové náklady	Verejné zdroje					Súkromné zdroje	Iné zdroje
		EÚ	Štát	VÚC	Obec	Spolu		
Opatrenie 1.1	2,70				2,70	2,70		
Opatrenie 1.2	4,50				4,50	4,50		
Opatrenie 1.3	577,00	459,00	64,00	40,00	14,00	577,00		
Opatrenie 1.4	1 200,00	680,00	100,00		20,00	800,00		400,00
Opatrenie 1.5	1,80				1,80	1,80		
Opatrenie 2.1	5,00				5,00	5,00		
Opatrenie 2.2	570,00	467,50	55,00		42,50	565,00	5,00	
Opatrenie 2.3	9,00		8,00		1,00	9,00		
Opatrenie 2.4	18,00			5,00	13,00	18,00		
Opatrenie 3.1	9,50				9,50	9,50		
Opatrenie 3.2	90,00	76,50	13,50			90,00		
SPOLU	2 487,50	1 683,00	240,50	45,00	114,00	2 082,50	5,00	400,00

Zdroj: MDVRR 2015, vlastné spracovanie



Finančný rámec na realizáciu PHSR pre potreby súhrnného prehľadu plánovaných projektov a aktivít je formulárom s podrobnou štruktúrou plánovaných finančných prostriedkov na opatrenia, projekty a aktivity PHSR na celé jeho obdobie. Obsahuje podrobné členenie predpokladaných finančných zdrojov, potrebných na realizáciu jednotlivých projektov.

Formulár 13 (F2): Finančný rámec pre realizáciu PHSR

Číslo opatrenia	Kód a názov projektu/aktivity	Klasifikácia stavieb - trieda	Hlavný ukazovateľ-výsledku, dopadu	Termín začatia a ukončenia realizácie projektu / aktivity	RN Spolu (tis. eur)	Verejné zdroje celkom	Verejné zdroje		Súkromné zdroje	Úverové zdroje	EIB príspevok (informatívne)	Iné zdroje
				rok			Národné celkom	EÚ (EŠIF) celkom				
					a=b+e+f+g+h	b=c+d	c	d	e	f	g	h
I. Hospodárska oblasť					1 786,00 €	1 386,00 €	247,00 €	1 139,00 €	400,00 €	0,00 €	0,00 €	0,00 €
Opat. 1.1	1.1.1 Podpora rozvoja služieb a podnikateľských aktivít v obci		rozvinutie lokálnej ekonomiky	2022-2030	0,90 €	0,90 €	0,90 €					
	1.1.2 Podpora zavádzania inovácií u miestnych zamestnávateľov		rozvinutie lokálnej ekonomiky	2022-2030	1,80 €	1,80 €	1,80 €					
Opat. 1.2	1.2.1 Podpora zavádzania efektívnych SMART digitálnych riešení v podnikoch a u subjektov poskytujúcich verejné služby		rozvinutie lokálnej ekonomiky	2022-2030	2,70 €	2,70 €	2,70 €					
	1.2.2 Zvyšovanie digitálnych zručností zamestnancov a obyvateľov obce		zvýšená zamestnanosť obyvateľstva	2022-2030	1,80 €	1,80 €	1,80 €					



Opat. 1.3	1.3.1 Dokončenie opráv cesty pri cintoríne, vrátane úpravy rigola	2112 - Miestne komunikácie	zabezpečený kvalitný prístup k cintorínu	2024-2025	25,00 €	25,00 €	3,75 €	21,25 €				
	1.3.2 Výstavba chodníka v smere na Jánovce a dokončenie chodníka v smere na Vlčkovú (II. etapa)	2112 - Miestne komunikácie	zvýšená bezpečnosť chodcov	2022-2023	15,00 €	15,00 €	15,00 €					
	1.3.3 Vybudovanie cyklistického chodníka (prepojenie medzi Vrbovom a Jánovcami)	2112 - Miestne komunikácie	lepšie zdravie obyvateľov	2025-2027	500,00 €	500,00 €	75,00 €	425,00 €				
	1.3.4 Vybudovanie odstavnej plochy pre automobily pri cintoríne	2112 - Miestne komunikácie	zabezpečený kvalitný prístup k cintorínu	2024	15,00 €	15,00 €	2,25 €	12,75 €				
	1.3.5 Realizácia bezpečnostných prvkov v doprave (napr. prechody, zábrany, spomaľovače a pod.)		vyššia bezpečnosť chodcov; vyššia bezpečnosť cestnej premávky	2024-2025	12,00 €	12,00 €	12,00 €					
	1.3.6 Oprava rigolov popri ceste III. triedy	2112 - Miestne komunikácie	kvalitne odvodnené komunikácie	2023-2024	10,00 €	10,00 €	10,00 €					



Opat. 1.4	1.4.1 Napojenie verejného vodovodu v obci na okolité skupinové vodovody	2222 - Miestne potrubné rozvody vody	bezproblémové dodávky pitnej vody verejným vodovodom	2025-2028	400,00 €	0,00 €			400,00 €			
	1.4.2 Výstavba kanalizácie a ČOV	2223 - Miestne kanalizácie	novovo vybudovaná kanalizačná sieť v obci, vrátane ČOV; čistejšie životné prostredie; lepšie zdravie obyvateľov	2025-2028	800,00 €	800,00 €	120,00 €	680,00 €				
Opat. 1.5	1.5.1 Rozvoj partnerskej a cezhraničnej spolupráce		3 podporené partnerské projekty	2022-2030	1,80 €	1,80 €	1,80 €					
II. Sociálna oblasť					602,00 €	597,00 €	129,50 €	467,50 €	5,00 €	0,00 €	0,00 €	0,00 €
Opat. 2.1	2.1.1 Podpora a poskytovanie súčinnosti pri komplexnej výstavbe lokality IBV		lokalita kompletne pripravená na výstavbu RD	2022-2030	5,00 €	5,00 €	5,00 €					
Opat. 2.2	2.2.1 Rekonštrukcia budovy obecného úradu, zníženie energetickej náročnosti na prevádzku	1220 - Budovy pre administratívu	znížená energetická náročnosť prevádzky budovy; kvalitnejšia občianska vybavenosť	2023-2025	500,00 €	500,00 €	75,00 €	425,00 €				



	2.2.2 Úprava priestorov cintorína	1272 - Budovy a miesta na vykonávanie náboženských aktivít	kvalitné verejné priestory	2024-2026	50,00 €	50,00 €	7,50 €	42,50 €				
	2.2.3 Vybudovanie oddychovej zóny pri detskom ihrisku	2412 - Ostatné športové a rekreačné stavby	kvalitnejšia občianska vybavenosť	2023-2024	20,00 €	15,00 €	15,00 €		5,00 €			
Opat. 2.3	2.3.1 V spolupráci s UPSVaR zapájanie obce do projektov AOTP		2 zamestnané osoby	2022-2030	9,00 €	9,00 €	9,00 €					
Opat. 2.4	2.4.1 Podpora kultúrnych a športových podujatí a telies		kultúrne a športové podujatia konané na území obce	2022-2030	18,00 €	18,00 €	18,00 €					
III. Environmentálna oblasť					99,50 €	99,50 €	23,00 €	76,50 €	0,00 €	0,00 €	0,00 €	0,00 €
Opat. 3.1	3.1.1 Skvalitnenie systému zberu odpadov		skvalitnený systém triedeného zberu, vyššia úroveň vytriedenia odpadov	2023-2025	5,00 €	5,00 €	5,00 €					
	3.1.2 Realizácia osvetových informačných kampaní v oblasti nakladania s odpadmi		vyššia úroveň vytriedenia odpadov	2022-2030	4,50 €	4,50 €	4,50 €					
Opat. 3.2	3.2.1 Realizácia protipovodňových opatrení na miestnych potokoch	2152 - Priehrady	žiadne škody na majetku v dôsledku povodní	2025-2027	90,00 €	90,00 €	13,50 €	76,50 €				
Celkom					2 487,50 €	2 082,50 €	399,50 €	1 683,00 €	405,00 €	0,00 €	0,00 €	0,00 €

Zdroj: MDVRR 2015, Obecný úrad, vlastné spracovanie



System hodnotenia a zaradovania projektov do financovania

Dôležitým momentom v procese realizácie PHSR bude schvaľovanie financovania jednotlivých projektových zámerov obecným zastupiteľstvom. Pri výbere projektov/aktivít bude preto nutné prihliadať na ich dôležitosť a význam či už z legislatívneho hľadiska alebo vo vzťahu k rozvoju obce.

Nasledujúca hodnotiacia tabuľka pre výber projektov/aktivít je upravená pre potreby obce. Najvyššiu prioritu (úroveň dôležitosti) majú projekty/aktivity, ktorých realizácia vyplýva priamo z legislatívy a projekty/aktivity, ktoré budú riešiť výrazne naliehavú havarijnú alebo mimoriadnu situáciu. Kategória s vysokou prioritou zahŕňa projekty/aktivity s oporou vo VZN obce, projekty/aktivity Miestnej akčnej skupiny, oblastnej organizácie cestovného ruchu, projekty/aktivity s vydaným právoplatným stavebným povolením (príp. aj projekty/aktivity s ukončeným procesom verejného obstarávania), projekty/aktivity, na ktoré sa dajú získať zdroje z EŠIF a/alebo ich realizácia je zároveň nutná pre rozvoj obce a projekty/aktivity, ktoré majú vysokú podporu u obyvateľstva. Kategória so strednou úrovňou dôležitosti obsahuje tie projekty/aktivity, ktoré majú možnosť byť spolufinancované z európskych štrukturálnych a investičných fondov a/alebo ich realizácia je zároveň vhodná pre rozvoj obce. Kategóriu 4 a 5 predstavujú projekty/aktivity nachádzajúce sa vo fáze úvah (bez spracovania prvotných analýz, projektovej dokumentácie, stavebného povolenia a pod.).

Formulár 14 (F3): Hodnotiacia tabuľka pre výber projektov

Kategória	Úroveň dôležitosti	Hodnotiace kritérium (podmienky pre zaradenie do úrovne dôležitosti)	Projekt/Aktivita
1	Najvyššia	a) projekty/aktivity vyplývajúce zo zákona alebo legislatívy EÚ b) projekty/aktivity riešiace havarijnú alebo mimoriadnu situáciu	1.4.2; 3.1.1; 3.1.2;
2	Vysoká	a) projekty/aktivity s oporou vo VZN obce b) projekty/aktivity s právoplatným stavebným povolením c) projekty/aktivity MAS d) projekty/aktivity OOCR e) projekty/aktivity miestnych rozvojových organizácií f) projekty/aktivity s vysokou podporou obyvateľov g) projekty/aktivity s potenciálom spolufinancovania z EŠIF a z iných zdrojov a/alebo projekty/aktivity, ktorých realizácia je pre rozvoj obce nutná	1.3.1; 1.3.2; 1.3.4; 1.3.5; 1.4.1; 2.2.1; 2.2.2; 3.2.1;
3	Stredná	projekty/aktivity s potenciálom spolufinancovania z EŠIF a z iných zdrojov a/alebo projekty/aktivity, ktorých realizácia je pre rozvoj obce vhodná	1.1.2; 1.2.1; 1.2.2; 1.3.3; 1.3.6; 1.5.1; 2.2.3; 2.3.1; 2.4.1;
4	Nízka	projekty/aktivity v štádiu zámerov / úvah	1.1.1; 2.1.1;
5	Najnižšia	ostatné	

Zdroj: MDVRR 2015, vlastné spracovanie



Záver

Formulár 15 (Z1): Schválenie PHSR

Schválenie PHSR	
Dokument	<p><u>Názov dokumentu:</u> Program hospodárskeho a sociálneho rozvoja obce Abrahámovce na roky 2022-2030</p> <p><u>Štruktúra dokumentu:</u> dokument je štruktúrovaný podľa zákona č. 539/2008 Z. z. o podpore regionálneho rozvoja v znení neskorších predpisov, podľa Metodiky tvorby a implementácie programov hospodárskeho rozvoja a sociálneho rozvoja regiónov, programov rozvoja obcí a skupín obcí s uplatnením princípov udržateľného smart (inteligentného, rozumného) rozvoja, vydanéj Úradom podpredsedu vlády SR pre investície a informatizáciu, január 2020, Metodiky na spracovanie Programu rozvoja obce, vydanéj Inštitútom priestorového plánovania, september 2016 a podľa Metodiky na vypracovanie Programu hospodárskeho a sociálneho rozvoja obce/obcí/VÚC, vydanéj Ministerstvom dopravy, výstavby a regionálneho rozvoja, verzia 2.0, február 2015.</p>
Spracovanie	<p><u>Forma a obdobie spracovania:</u> spracovanie PHSR vykonala obec v partnerstve s externým odborníkom, ktorý koordinoval proces tvorby dokumentu a zabezpečoval dodržiavanie metodických postupov. Dokument bol spracovaný na jar 2022.</p> <p><u>Riadiaci tím:</u> riadiaci tím pozostával z 2 členov a v procese spracovania mal 2 pracovné zasadania.</p> <p><u>Účasť verejnosti a komunikácia s ňou:</u> verejnosť participovala na procese spracovania PHSR prostredníctvom prieskumu názorov.</p> <p><u>Autor dokumentu:</u> RNDr. Radomír Babiak, PhD.; www.dokumentypreobce.sk</p> <p><u>Náklady na spracovanie:</u> z rozpočtu obce.</p>
Prerokovanie	<p><u>Prerokovanie v orgánoch samosprávy dňa:</u> 25.05.2022</p>
Schválenie	<p><u>Návrh na uznesenie zastupiteľstva:</u> „Obecné zastupiteľstvo schvaľuje Program hospodárskeho a sociálneho rozvoja obce Abrahámovce na roky 2022-2030“.</p>

Zdroj: Weisová, Bernátová 2012, vlastné spracovanie



Prílohy



Zoznam informačných zdrojov použitých v PHSR

- Bazálne environmentálne informácie o sídlach Slovenska (www.beiss.sk)
- Halás, M. (2008): Priestorová polarizácia spoločnosti s detailným pohľadom na periférne regióny Slovenska. *Sociologický časopis/Czech Sociological Review*, 2008, Vol. 44, No. 2
- Inštitút priestorového plánovania (2016): *Stručná metodika spracovania Programu rozvoja obce a Spoločného programu rozvoja obcí*. Bratislava: september 2016.
- Koncepcia územného rozvoja Slovenska 2001
- Korec, P. (2005): *Regionálny rozvoj Slovenska v rokoch 1989-2004*. Bratislava: Geografika, 2005. ISBN 80-969338-0-9, 227 s.
- Kropilák, M. (ed.) (1977): *Vlastivedný slovník obcí na Slovensku I*. Bratislava: Veda, 1977, 526 s.
- MDVRR (2015): *Metodika na vypracovanie programu hospodárskeho rozvoja a sociálneho rozvoja obce/obcí/VÚC*. Bratislava: Ministerstvo dopravy, výstavby a regionálneho rozvoja, verzia 2.0, február 2015, 62 s.
- Operačné programy 2014-2020
- Partnerská dohoda 2014-2020
- PHSR Prešovského samosprávneho kraja 2014-2020
- Povodňová dokumentácia obce Abrahámovce
- Program rozvoja vidieka 2014-2020
- Register pozemkových spoločností
- Register účtovných závierok
- Štatistický úrad Slovenskej republiky
- Úrad podpredsedu vlády SR pre investície a informatizáciu (2020): *Metodika tvorby a implementácie programov hospodárskeho rozvoja a sociálneho rozvoja regiónov, programov rozvoja obcí a skupín obcí s uplatnením princípov udržateľného smart (inteligentného, rozumného) rozvoja*. Bratislava: január 2020.
- Ústredie práce, sociálnych vecí a rodiny
- Vízia a stratégia rozvoja Slovenska do roku 2030
- Vstupná správa pre vypracovanie PHRSR Prešovského samosprávneho kraja na roky 2021-2030
- Weisová, D., Bernátová, M. (2012): *Strategické plánovanie samosprávy*. Žilina: Municipalia, 2012.
- Zákon č. 389/1990 Zb. o obecnom zriadení
- Zákon č. 5/2004 Z. z. o službách zamestnanosti
- Zákon č. 583/2004 Z. z. o rozpočtových pravidlách územnej samosprávy
- Zákon č. 539/2008 Z. z. o podpore regionálneho rozvoja

Internetové zdroje:

census2011.statistics.sk	www.ives.minv.sk/heraldreg
datacube.statistics.sk	www.maps.google.com
datacube.statistics.sk/SODB/	www.minv.sk
http://cp.atlas.sk	www.orsr.sk
http://uzemia.enviroportal.sk	www.pamiatky.sk
https://gis.nlcsk.org/islhp/#lesnictvo	www.registeruz.sk
statdat.statistics.sk	www.scitanie.sk
www.beiss.sk	www.statistics.sk
www.cdb.sk	www.zrsr.sk



Zoznam skratiek použitých v PHSR

AOTP	Aktívne opatrenia trhu práce	NFP	Nenávratný finančný príspevok
b.j.	Bytové jednotky	NN	Nízke napätie
BRKO	Biologicky rozložiteľný komunálny odpad	NPR	Národná prírodná rezervácia
CDB	Cestná databanka	OcÚ	Obecný úrad
CLLD	Community-led Local Development (Miestny rozvoj vedený komunitou)	o. i.	Okrem iného
CR	Cestovný ruch	OOOR	Oblasťná organizácia cestovného ruchu
ČOV	Čistička odpadových vôd	PA	Povodňová aktivita
DHZ	Dobrovoľný hasičský zbor	PP	Prírodná pamiatka
EAO	Ekonomicky aktívne obyvateľstvo	PR	Prírodná rezervácia
EIB	Európska investičná banka	PPA	Pôdohospodárska platobná agentúra
EŠIF	Európske štrukturálne a investičné fondy	PPF	Poľnohospodársky pôdny fond
EZÚS	Európske zoskupenie územnej spolupráce	PSK	Prešovský samosprávny kraj
ha	Hektár	SHR	Samostatne hospodáriaci roľníci
IBV	Individuálna bytová výstavba	SPR	Strategicko-plánovací región
IUI	Integrovaná územná investícia	ŠFRB	Štátny fond rozvoja bývania
KURS	Koncepcia územného rozvoja Slovenska 2001	ŠÚ SR	Štatistický úrad Slovenskej republiky
KZAM	Klasifikácia zamestnaní	ÚPSVaR	Ústredie práce, sociálnych vecí a rodiny
MAS	Miestna akčná skupina	ÚSES	Územný systém ekologickej stability
MOK	Maloobjemový kontajner	TTP	Trvalé trávne porasty
MRK	Marginalizované rómske komunity	UoZ	Uchádzač o zamestnanie
MSP	Malí a strední podnikatelia	VÚC	Vyšší územný celok
MŽP	Ministerstvo životného prostredia	VZN	Všeobecne záväzné nariadenie



Akčný plán na daný rozpočtový rok s výhľadom na 2 roky

Obec si v tomto PHSR naplánovala realizovať viacero projektov/aktivít. Niektoré z naplánovaných projektov/aktivít sú pomerne jednoduché, nevyžadujú si veľké finančné, materiálne, príp. personálne úsilie. Na druhej strane, iné projekty si zo svojej povahy budú vyžadovať množstvo úsilia, času, schopností a financií. Akčný plán na daný rozpočtový rok predstavuje zhrnutie projektových zámerov (projektov a aktivít) obce, ktoré sa plánujú realizovať v roku 2022 a výhľadovo aj v rokoch 2023 a 2024. Projekty sú v tomto Akčnom pláne rozpracované formou Formuláru na prípravu projektov.

2022

- **Aktivita 1.1.1 Podpora rozvoja služieb a podnikateľských aktivít v obci**
 Cieľ aktivity: Podporovať miestnych podnikateľov
 Termín realizácie: od 2022 každoročne
 Predpokladané náklady: 100,- eur ročne
- **Aktivita 1.1.2 Podpora zavádzania inovácií u miestnych zamestnávateľov**
 Cieľ aktivity: Podporovať miestnych podnikateľov
 Termín realizácie: od 2022 každoročne
 Predpokladané náklady: 200,- eur ročne
- **Aktivita 1.2.1 Podpora zavádzania efektívnych SMART digitálnych riešení v podnikoch a u subjektov poskytujúcich verejné služby**
 Cieľ aktivity: Podporiť transformáciu hospodárstva
 Termín realizácie: od 2022 každoročne
 Predpokladané náklady: 300,- eur ročne
- **Aktivita 1.2.2 Zvyšovanie digitálnych zručností zamestnancov a obyvateľov obce**
 Cieľ aktivity: Zlepšiť zručnosti obyvateľov v používaní moderných technológií
 Termín realizácie: od 2022 každoročne
 Predpokladané náklady: 200,- eur ročne
- **Aktivita 1.5.1 Rozvoj partnerskej a cezhraničnej spolupráce**
 Cieľ aktivity: Rozvíjať partnerskú a cezhraničnú spoluprácu
 Termín realizácie: od 2022 každoročne
 Predpokladané náklady: 200,- eur ročne
- **Aktivita 2.1.1 Podpora a poskytovanie súčinnosti pri komplexnej výstavbe lokality IBV**
 Cieľ aktivity: Zvýšiť počet obyvateľov obce; vybudovať v obci kompletnú infraštruktúru
 Termín realizácie: od 2022 každoročne
 Predpokladané náklady: 5 000,- eur za celé obdobie
- **Aktivita 2.3.1 V spolupráci s UPSVaR zapájanie obce do projektov AOTP**
 Cieľ aktivity: Zvýšiť zamestnanosť miestnych obyvateľov znevýhodnených na trhu práce
 Termín realizácie: od 2022 každoročne
 Predpokladané náklady: 1 000,- eur ročne



- **Aktivita 2.4.1 Podpora kultúrnych a športových podujatí a telies**
 Cieľ aktivity: Podporovať kultúrny a športový život v obci
 Termín realizácie: od 2022 každoročne
 Predpokladané náklady: 2 000,- eur ročne

- **Aktivita 3.1.2 Realizácia osvetových informačných kampaní v oblasti nakladania s odpadmi**
 Cieľ aktivity: Zlepšiť nakladanie s odpadmi; zvýšiť úroveň vytriedenia odpadov
 Termín realizácie: od 2022 každoročne
 Predpokladané náklady: 500,- eur ročne

Formulár P4 – Formulár na prípravu projektov	
Názov projektu	1.3.2 Výstavba chodníka v smere na Jánovce a dokončenie chodníka v smere na Vlkovú (II. etapa)
Cieľ projektu	Zvýšiť bezpečnosť chodcov
Termín	2022-2023
Garant	Obec Abrahámovce
Spolupráca (partneri)	VÚC Prešov
Predpokladané náklady	15 000,- eur
Zdroje financovania	Obecný rozpočet, štátne dotácie, rozpočet VÚC, EŠIF
Výstupy	Vybudované chodníky
Užívatelia	Obyvatelia obce

2023

- **Aktivita 1.3.6 Oprava rigolov popri ceste III. triedy**
 Cieľ aktivity: Zlepšiť odvodnenie komunikácie; ochrániť majetok a zdravie
 Termín realizácie: 2023-2024
 Predpokladané náklady: 10 000,- eur

- **Aktivita 2.2.3 Vybudovanie oddychovej zóny pri detskom ihrisku**
 Cieľ aktivity: Zabezpečiť obyvateľom obce kvalitné priestory na realizáciu voľnočasových aktivít
 Termín realizácie: 2023-2024
 Predpokladané náklady: 20 000,- eur

- **Aktivita 3.1.1 Skvalitnenie systému zberu odpadov**
 Cieľ aktivity: Zvýšiť úroveň vytriedenia odpadov v obci
 Termín realizácie: 2023-2025
 Predpokladané náklady: 5 000,- eur



Formulár P4 – Formulár na prípravu projektov	
Názov projektu	2.2.1 Rekonštrukcia budovy obecného úradu, zníženie energetickej náročnosti na prevádzku
Cieľ projektu	Znížiť emisie CO ₂ ; znížiť náklady na prevádzku budovy; zlepšiť občiansku vybavenosť
Termín	2023-2025
Garant	Obec Abrahámovce
Spolupráca (partneri)	-
Predpokladané náklady	500 000,- eur
Zdroje financovania	Obecný rozpočet, štátny rozpočet, rozpočet VÚC, EŠIF
Výstupy	Komplexne zrekonštruovaná budova
Užívatelia	Obyvatelia obce, zamestnanci, samosprávne orgány

2024

- **Aktivita 1.3.1 Dokončenie opráv cesty pri cintoríne, vrátane úpravy rigola**

Cieľ aktivity: Zabezpečiť kvalitný prístup k cintorínu
 Termín realizácie: 2024-2025
 Predpokladané náklady: 25 000,- eur

- **Aktivita 1.3.4 Vybudovanie odstavnej plochy pre automobily pri cintoríne**

Cieľ aktivity: Zabezpečiť kvalitný prístup k cintorínu
 Termín realizácie: 2024
 Predpokladané náklady: 15 000,- eur

- **Aktivita 2.2.2 Úprava priestorov cintorína**

Cieľ aktivity: Zvýšiť kvalitu verejných priestorov na cintoríne
 Termín realizácie: 2024-2026
 Predpokladané náklady: 50 000,- eur

Formulár P4 – Formulár na prípravu projektov	
Názov projektu	1.3.5 Realizácia bezpečnostných prvkov v doprave (napr. prechody, zábrany, spomaľovače a pod.)
Cieľ projektu	Zvýšiť bezpečnosť účastníkov cestnej premávky
Termín	2024-2025
Garant	Obec Abrahámovce
Spolupráca (partneri)	Okresný dopravný inšpektorát
Predpokladané náklady	12 000,- eur
Zdroje financovania	Obecný rozpočet, štátny rozpočet
Výstupy	Osadené bezpečnostné prvky
Užívatelia	Obyvatelia obce, účastníci cestnej premávky



Zoznam máp, tabuliek, grafov, obrázkov a formulárov

Mapa 1: Poloha obce Abrahámovce - širšie vzťahy.....	3
Mapa 2: Poloha obce Abrahámovce voči susediacim obciam	4
Tabuľka 1: Zoznam analyzovaných koncepčných dokumentov	11
Tabuľka 2: Zoznam použitých kvalitatívnych a kvantitatívnych dát.....	12
Tabuľka 3: Základné charakteristiky stavu a pohybu obyvateľstva.....	14
Tabuľka 4: Vývoj priemerného veku obyvateľstva.....	18
Tabuľka 5: Veková štruktúra obyvateľov podľa produktívnych vekových skupín.....	18
Tabuľka 6: Štruktúra obyvateľov podľa národnosti	19
Tabuľka 7: Štruktúra obyvateľov podľa náboženského vyznania.....	19
Tabuľka 8: Vývoj nezamestnanosti v obci	21
Tabuľka 9: Štruktúra UoZ podľa veku k 31.12.2021	21
Tabuľka 10: Štruktúra UoZ podľa KZAM k 31.12.2021	23
Tabuľka 11: Počet domov podľa typu domu	23
Tabuľka 12: Štruktúra domov podľa typu vodovodnej prípojky	24
Tabuľka 13: Štruktúra domov podľa typu kanalizačného systému	24
Tabuľka 14: Byty podľa obytných miestností	24
Tabuľka 15: Domy podľa obdobia výstavby	24
Tabuľka 16: Vybavenie technickou infraštruktúrou.....	26
Tabuľka 17: Základné parametre zdravotníckej a sociálnej infraštruktúry (2022)	26
Tabuľka 18: Infraštruktúra kultúry a športu.....	27
Tabuľka 19: Spádovosť obce k vybraným poskytovateľom administratívno-správnych služieb.....	27
Tabuľka 20: Štruktúra pôdneho fondu (k 31.12.2021; v ha)	29
Tabuľka 21: Bilancia aktív a pasív k 31.12.2021 (eur; netto).....	31
Tabuľka 22: Náklady a výnosy v roku 2021	32
Graf 1: Vývoj počtu obyvateľov obce Abrahámovce.....	15
Graf 2: Prirodzený pohyb obyvateľstva v rokoch 2012-2021.....	16
Graf 3: Migračný pohyb obyvateľstva v rokoch 2012-2021	16
Graf 4: Celkový pohyb obyvateľstva v rokoch 2012-2021.....	17
Graf 5: Veková štruktúra obyvateľstva k 31.12.2021	18
Graf 6: Štruktúra obyvateľstva podľa najvyššieho ukončeného vzdelania	20
Graf 7: Štruktúra UoZ podľa vzdelania k 31.12.2021	21
Graf 8: Štruktúra UoZ podľa doby evidencie k 31.12.2021	22
Formulár 1 (Ú1): Zámer spracovania PHSR	8
Formulár 2 (Ú2): Harmonogram spracovania PHSR.....	9
Formulár 3 (A7): Ex - ante hodnotenie stavu projektovej pripravenosti investícií	33
Formulár 4 (A8): STEEP analýza.....	37
Formulár 5 (A10): SWOT analýza.....	38
Formulár 6 (S1): Hierarchia rozvojových cieľov.....	45
Formulár 7 (P1): Prehľad opatrení, projektov a aktivít podľa oblastí	47
Formulár 8 (P2): Zoznam merateľných ukazovateľov v rámci jednotlivých opatrení PHSR.....	51



Formulár 9 (R1): Akčný plán	55
Formulár 10 (R5): Plán hodnotenia a monitorovania	58
Formulár 11 (F1): Indikatívny rozpočet - sumarizácia	60
Formulár 12 (F5): Model viaczdrojového financovania – intervenčná matica.....	61
Formulár 13 (F2): Finančný rámec pre realizáciu PHSR.....	62
Formulár 14 (F3): Hodnotiaci tabuľka pre výber projektov	66
Formulár 15 (Z1): Schválenie PHSR	67